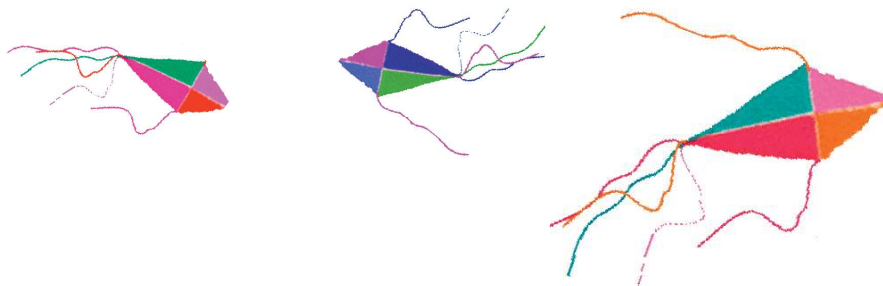


# O P E N D A Y 2 0 1 2 - 2 0 1 3

ISTITUTO	DATE
Centro di Formazione Professionale "Scuola Edile Bresciana" Breno	15 DICEMBRE 2012 ORE 15/17 19 GENNAIO 2013 ORE 15/17
Istituto di Istruzione Superiore "F.Tassara - G.Ghislandi" Breno	15 DICEMBRE 2012 ORE 14.30/18 12 GENNAIO 2013 ORE 14.30/18
Liceo "Camillo Golgi" Breno	16 DICEMBRE 2012 ORE 14.30/18.30 11 GENNAIO 2013 ORE 14.30/18.30
Istituto "Santa Dorotea" Cemmo Centro di Formazione Professionale "P.Marcolini" Capo di Ponte	7 DICEMBRE 2012 ORE 14/19 15 DICEMBRE 2012 ORE 14/18 19 GENNAIO 2013 ORE 14/18 9 FEBBRAIO 2013 ORE 14/18
Centro di Formazione Professionale "C. F. P. Giuseppe Zanardelli" Darfo Boario	15 DICEMBRE 2012 ORE 14.30/17.30 11 GENNAIO 2013 ORE 15.00/17.30 12 GENNAIO 2013 ORE 14.30/17.30
Istituto di Istruzione Superiore "Olivelli -Putelli" Darfo Boario	15 DICEMBRE 2012 ORE 14.30/18 12 GENNAIO 2013 ORE 14.30/18
Centro di Formazione Professionale "C. F. P. Giuseppe Zanardelli" Edolo	15 DICEMBRE 2012 ORE 14.30/18 19 GENNAIO 2013 ORE 14.30/18
Istituto di Istruzione Superiore "F. Meneghini" Edolo	14 DICEMBRE 2012 ORE 17/19 19 GENNAIO 2013 ORE 15/17
Istituto di Istruzione Superiore "Saint George School" DARFO	30 NOVEMBRE 2012 ORE 14/18 11 GENNAIO 2013 ORE 14/18
Centro di Formazione Professionale "C.F.P. G. Zanardelli" Ponte di Legno	15 DICEMBRE 2012 ORE 14.30/18 19 GENNAIO 2013 ORE 09.30/18



Attraverso il presente opuscolo, la rete degli Istituti Scolastici e dei Centri di Formazione Professionale della Valcamonica si propone di fornire agli Studenti e alle Famiglie uno strumento informativo sul quadro complessivo delle opportunità formative che il territorio offre, così da potere compiere le scelte più rispondenti alle attitudini e alle preferenze personali.



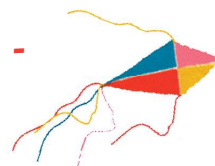
CENTRO DI COORDINAMENTO  
DEI SERVIZI SCOLASTICI  
DELLA VALLE CAMONICA

Il Centro di Coordinamento dei servizi scolastici (C.C.S.S.) è un organismo formato dai dirigenti scolastici degli istituti scolastici statali e paritari e dei centri di formazione professionale della Valle Camonica.

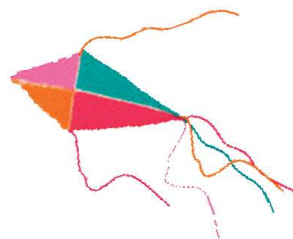
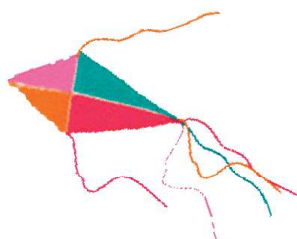
È attivo dal 2000 e promuove, grazie al sostegno finanziario della Comunità Montana di Valle Camonica, progetti e servizi a favore delle scuole/centri appartenenti alla rete, tra cui: orientamento, progettazione e valutazione degli apprendimenti; supporto psico-pedagogico agli alunni e ai genitori; attività teatrali; aggiornamento e formazione del personale docente, dirigente e ATA; integrazione alunni disabili; integrazione alunni stranieri; studio-ricerca sul patrimonio naturalistico e antropologico del territorio; sicurezza.

Sito web del C.C.S.S.: [www.retescolasticamuna.it](http://www.retescolasticamuna.it)  
E-mail: [dirigente@liceogolgi.it](mailto:dirigente@liceogolgi.it)

# - S O M M A R I O -



Centro di Formazione Professionale “Scuola Edile Bresciana” sede staccata di Breno.....	4
Istituto di Istruzione Superiore “F.Tassara - G.Ghislandi” di Breno.....	6
Istituto di Istruzione Superiore “F.Tassara - G.Ghislandi” di Breno succursale di Pisogne.....	16
Istituto di Istruzione Superiore “F.Tassara - G.Ghislandi” di Breno sede associata “Ghislandi”.....	20
Liceo “Camillo Golgi” Breno.....	26
Istituto “Santa Dorotea” Cemmo .....	36
Centro di Formazione Professionale ”P. Marcolini” Capo di Ponte.....	42
Centro di Formazione Professionale “C. F. P. Giuseppe Zanardelli” sede di Darfo Boario Terme.....	50
Istituto di Istruzione Superiore “Olivelli - Putelli” Darfo Boario Terme.....	56
Istituto di Istruzione Superiore “Olivelli -Putelli” Darfo Boario Sezione associata Ipsar .....	64
Centro di Formazione Professionale “C. F. P. Giuseppe Zanardelli” sede di Edolo.....	70
Istituto di Istruzione Superiore “F. Meneghini” di Edolo.....	74
Istituto di Istruzione Superiore “Saint George School” Darfo.....	88
Centro di Formazione Professionale “C. F. P Giuseppe e Zanardelli” sede di Ponte di Legno.....	90





CENTRO DI FORMAZIONE PROFESSIONALE  
“SCUOLA EDILE BRESCIANA”  
SEDE STACCATA DI BRENO

C. F. P. S C U O L A E D I L E B R E S C I A N A B R E N O



Via Leonardo da Vinci 25043 - BRENO (BS)

Telefono: 0364321082 Fax: 0364320079  
e-mail : [infobreno@scuolaedilebresciana.it](mailto:infobreno@scuolaedilebresciana.it)  
sito web : [www.scuolaedilebresciana.it](http://www.scuolaedilebresciana.it)

Dirigente scolastico: Dott.Ing. Antonio Crescini  
Responsabile di sede: Dott.Arch. Renato Fontana

**OPERATORE EDILE (triennale) e TECNICO EDILE (IV anno)**

TITOLO DI STUDIO: QUALIFICA E DIPLOMA PROFESSIONALE

MATERIE DI STUDIO	NUMERO ORE SETTIMANALI DI LEZIONE			
	CL.1 <sup>^</sup>	CL.2 <sup>^</sup>	CL.3 <sup>^</sup>	CL.4 <sup>^</sup>
Lingua italiana	3	2	2	3
Lingua inglese	2	2	2	2
Sicurezza/Ambiente *	*	*	*	*
Economia/Diritto	1	1	1	2
Insegnamento Radici Culturali (IRC)	1	1	1	
Storia/Geografia	1	1	1	1
Matematica	3	2	2	3
Scienze	2	1	1	2
Informatica	2	2	2	2
Disegno tecnico	1	2	2	1
Tecnologia edile	1	2	1	2
Contabilità	1	2	1	2
Topografia				2
Sicurezza e prevenzione infortuni*	1	1	1	1
Tecnica professionale (Laboratorio)	7	7	7	4
STAGE presso Impresa Edile			40x6sett	40x5sett
Orientamento/Capacità personali	2	2	2	
Laboratorio Attività Motorie	1	1	1	
LARSA **	**	**	**	

**NOTE:** \* le ore di sicurezza/ambiente vengono alternate a quelle di prevenzione infortuni, nell'ora settimanale dedicata;

\*\* Laboratori Recupero e Sostegno Apprendimenti (LARSA) = 50-52 ore annue a disposizione.

**PRE-REQUISITI RICHIESTI:** Licenza media (Secondaria I grado) per il corso triennale;  
Qualifica di Operatore edile (Triennale in DDIF) per il IV anno.

**COMPETENZE IN USCITA/POSSIBILI SBocchi LAVORATIVI O DI STUDIO:**

Operatore edile: pianificazione e organizzazione del lavoro; strutturazione del cantiere edile; lavorazioni in muratura, di carpenteria, di finitura; verifica e controllo di conformità e di adeguatezza – può essere impiegato presso ditte di betonaggio, di ristrutturazione, piccole-medie e grandi imprese, cantieri edili, laboratori artigianali o come manutentore in enti comunali e fabbriche;

tecnico edile (IV anno): gestione organizzativa del lavoro; gestione logistica dell'approvvigionamento; gestione documentaria delle attività; gestione organizzativo/operativa del cantiere - trova impiego come lavoratore dipendente all'interno di imprese del settore edile o specializzate in lavorazioni particolari del ciclo edile e di aziende pubbliche, municipalizzate o provinciali.





ISTITUTO DI ISTRUZIONE SUPERIORE  
“F. TASSARA - G. GHISLANDI” DI BRENO



Via Folgore 25043 - BRENO (BS)

Telefono: 0364 22461  
sito web: [www.iisbreno.it](http://www.iisbreno.it)

Dirigente scolastico: Prof. Silvio Moratti

## ISTRUZIONE TECNICA: ELETTRICA ED ELETTRONICA

TITOLO DI STUDIO: DIPLOMA IN ELETTRONICA

TITOLO DI STUDIO: DIPLOMA IN ELETTROTECNICA

MATERIE DI STUDIO	NUMERO ORE SETTIMANALI DI LEZIONE				
	CL.1 <sup>^</sup>	CL.2 <sup>^</sup>	CL.3 <sup>^</sup>	CL.4 <sup>^</sup>	CL.5 <sup>^</sup>
Lingua e lett. Italiana	4	4	4	4	4
Lingua inglese	3	3	3	3	3
Storia	2	2	2	2	2
Matematica	4	4	3	3	3
Diritto ed economia	2	2			
Scienze integrate (Sc.della terra e Biologia)	2	2			
Scienze motorie e sportive	2	2	2	2	2
RC o attività alternative	1	1	1	1	1
Scienze integrate (fisica)	3 (1)*	3 (1)*			
Scienze integrate (chimica)	3 (1)*	3 (1)*			
Tecnologie e tecniche di rappresentazione grafica	3 (1)*	3 (1)*			
Tecnologie informatiche	3 (2)*				
Scienze e Tecnologie applicate		3			
Complementi di matematica			1	1	
Tecnologie e Progettazione di sistemi elettrici ed elettronici			5(4)*	5(3)*	6(4)*
Elettrotecnica ed elettronica			7(3)*	6(4)*	6(4)*
Sistemi automatici			4(1)*	5(2)*	5(2)*

**NOTE:** \*attività di laboratorio che prevedono la compresenza degli insegnanti tecnico pratici.

**PRE-REQUISITI RICHIESTI:** motivazione ed interesse per le discipline di indirizzo, predisposizione verso le materie scientifiche.

**COMPETENZE IN USCITA:** competenze specifiche nel campo dei materiali e delle tecnologie costruttive dei sistemi elettrici, elettronici e delle macchine elettriche, della generazione, elaborazione e trasmissione dei segnali elettrici ed elettronici, dei sistemi per la generazione, conversione e trasporto dell'energia elettrica e dei relativi impianti di distribuzione.

**POSSIBILI SBocchi LAVORATIVI O DI STUDIO:** Il diploma è propedeutico all'esercizio della libera professione come perito tecnico industriale ma consente anche un facile inserimento nel tessuto produttivo locale come tecnico di settore. Le solide basi permettono, inoltre, di affrontare le Lauree scientifiche ed ingegneristiche (Ingegneria elettronica, gestionale, elettrotecnica, ecc.)



## ISTRUZIONE TECNICA: MECCANICA, MECCATRONICA ED ENERGIA

TITOLO DI STUDIO: DIPLOMA IN MECCANICA, MECCATRONICA ED ENERGIA

MATERIE DI STUDIO	NUMERO ORE SETTIMANALI DI LEZIONE				
	CL.1 <sup>^</sup>	CL.2 <sup>^</sup>	CL.3 <sup>^</sup>	CL.4 <sup>^</sup>	CL.5 <sup>^</sup>
Lingua e letteratura italiana	4	4	4	4	4
Lingua inglese	3	3	3	3	3
Storia	2	2	2	2	2
Matematica	4	4	3	3	3
Diritto ed economia	2	2			
Scienze integrate (Sc.della terra e Biologia)	2	2			
Scienze motorie e sportive	2	2	2	2	2
RC o attività alternative	1	1	1	1	1
Scienze integrate (fisica)	3 (1)*	3 (1)*			
Scienze integrate (chimica)	3 (1)*	3 (1)*			
Tecnologie e tecniche di rappr. grafica	3 (1)*	3 (1)*			
Tecnologie informatiche	3 (2)*				
Scienze e tecnologie applicate		3			
Complementi di matematica			1	1	
Meccanica, macchine ed energie			4	4	4
Sistemi di automazione			4 (2)*	3 (2)*	3 (2)*
Tecnologie meccaniche di processo e di prodotto			5 (3)*	5 (4)*	5 (4)*
Disegno, progett.ed org. industriale			3 (3)*	4 (3)*	5 (4)*

**NOTE:** \*attività di laboratorio che prevedono la compresenza degli insegnanti tecnico pratici

**PRE-REQUISITI RICHIESTI:** motivazione ed interesse per le discipline di indirizzo, predisposizione verso le materie scientifiche.

**COMPETENZE IN USCITA:** competenze specifiche nel campo dei materiali, nella loro scelta, nei loro trattamenti e lavorazioni; inoltre, ha competenze sulle macchine e sui dispositivi utilizzati nelle industrie manifatturiere, agrarie, dei trasporti e dei servizi nei diversi contesti economici. Competenze nella progettazione, costruzione e collaudo dei dispositivi e dei prodotti, nella realizzazione dei relativi processi produttivi.

**POSSIBILI SBocchi LAVORATIVI O DI STUDIO:** il diploma consente un facile inserimento nel tessuto produttivo locale come perito meccanico. Le solide basi permettono, inoltre, di affrontare le Lauree scientifiche ed ingegneristiche (Ingegneria meccanica, gestionale, ecc)



## ISTRUZIONE TECNICA: ELETTRICA ED ELETTRONICA

TITOLO DI STUDIO: DIPLOMA IN AUTOMAZIONE

MATERIE DI STUDIO	NUMERO ORE SETTIMANALI DI LEZIONE				
	CL.1 <sup>^</sup>	CL.2 <sup>^</sup>	CL.3 <sup>^</sup>	CL.4 <sup>^</sup>	CL.5 <sup>^</sup>
Lingua e letteratura italiana	4	4	4	4	4
Lingua inglese	3	3	3	3	3
Storia	2	2	2	2	2
Matematica	4	4	3	3	3
Diritto ed economia	2	2			
Scienze integrate (Sc.della terra e Biologia)	2	2			
Scienze motorie e sportive	2	2	2	2	2
RC o attività alternative	1	1	1	1	1
Scienze integrate (fisica)	3 (1)*	3 (1)*			
Scienze integrate (chimica)	3 (1)*	3 (1)*			
Tecnologie e tecniche di rappresentazione grafica	3 (1)*	3 (1)*			
Tecnologie informatiche	3 (2)*				
Scienze e tecnologie applicate		3			
Complementi di matematica			1	1	
Tecnologie e progettazione di sistemi elettrici ed elettronici			5(4)*	5(3)*	6(4)*
Elettrotecnica ed elettronica			7(3)*	5(2)*	5(2)*
Sistemi automatici			4(1)*	6(4)*	6(4)*

**NOTE** \* attività di laboratorio che prevedono la compresenza degli insegnanti tecnico pratici.

**PRE-REQUISITI RICHIESTI:** motivazione e interesse per le discipline di indirizzo, predisposizione verso le materie scientifiche.

**COMPETENZE IN USCITA:** competenze specifiche nel campo dei materiali e delle tecnologie costruttive dei sistemi elettrici, elettronici e delle macchine elettriche, della generazione, elaborazione e trasmissione dei segnali elettrici ed elettronici, la progettazione, realizzazione e gestione di sistemi di controllo.

**POSSIBILI SBOCCHI LAVORATIVI:** il diploma è propedeutico all'esercizio della libera professione come perito tecnico industriale ma consente anche un facile inserimento nel tessuto produttivo locale come tecnico di settore. Le solide basi permettono, inoltre, di affrontare le Lauree scientifiche ed ingegneristiche (Ingegneria elettronica, gestionale, elettrotecnica ecc.)



**ISTRUZIONE TECNICA: MECCANICA, MECCATRONICA ED ENERGIA**

TITOLO DI STUDIO: DIPLOMA IN ENERGIA

MATERIE DI STUDIO	NUMERO ORE SETTIMANALI DI LEZIONE				
	CL.1 <sup>^</sup>	CL.2 <sup>^</sup>	CL.3 <sup>^</sup>	CL.4 <sup>^</sup>	CL.5 <sup>^</sup>
Lingua e letteratura italiana	4	4	4	4	4
Lingua inglese	3	3	3	3	3
Storia	2	2	2	2	2
Matematica	4	4	3	3	3
Diritto ed economia	2	2			
Scienze integrate (Sc.della terra e Biologia)	2	2			
Scienze motorie e sportive	2	2	2	2	2
RCo attività alternative	1	1	1	1	1
Scienze integrate (fisica)	3 (1)*	3 (1)*			
Scienze integrate (chimica)	3 (1)*	3 (1)*			
Tecnologie e tecniche di rappresentazione grafica	3 (1)*	3 (1)*			
Tecnologie informatiche	3 (2)*				
Scienze e tecnologie applicate		3			
Complementi di matematica			1	1	
Meccanica, macchine ed energia			5	5	5
Sistemi di automazione			4(3)*	4(3)*	4(3)*
Tecnologie meccaniche di processo e di prodotto			4(3)*	2(2)*	2(2)*
Impianti energetici, disegno e progettazione			3(2)*	5(4)*	6(5)*

**NOTE** \* attività di laboratorio che prevedono la compresenza degli insegnanti tecnico pratici.

**PRE-REQUISITI RICHIESTI:** motivazione e interesse per le discipline di indirizzo, predisposizione verso le materie scientifiche.

**COMPETENZE IN USCITA:** competenze specifiche nel campo dei materiali, nella loro scelta, nei loro trattamenti e lavorazioni; inoltre, ha competenze sulle macchine e sui dispositivi utilizzati nelle industrie manifatturiere, agrarie, dei trasporti e dei servizi nei diversi contesti economici. In particolare il Tecnico in energia ha competenze nelle specifiche problematiche collegate alla conversione e utilizzazione dell'energia, ai relativi sistemi tecnici e alle normative per la sicurezza e la tutela dell'ambiente.

**POSSIBILI SBocchi LAVORATIVI:** il diploma consente un facile inserimento nel tessuto produttivo locale come perito meccanico. Le solide basi permettono, inoltre, di affrontare le Lauree scientifiche ed ingegneristiche (Ingegneria meccanica, gestionale, ecc.)

ISTRUZIONE PROFESSIONALE: **SERVIZI SOCIO-SANITARI (ex Servizi sociali)**

TITOLO DI STUDIO: DIPLOMA IN SERVIZI SOCIO-SANITARI

MATERIE DI STUDIO	NUMERO ORE SETTIMANALI DI LEZIONE				
	CL.1 <sup>^</sup>	CL.2 <sup>^</sup>	CL.3 <sup>^</sup>	CL.4 <sup>^</sup>	CL.5 <sup>^</sup>
Lingua e letteratura italiana	4	4	4	4	4
Lingua inglese	3	3	3	3	3
Storia	2	2	2	2	2
Matematica	4	4	3	3	3
Diritto ed economia	2	2			
Scienze integrate (Sc.della terra e Biologia)	2	2			
Scienze motorie e sportive	2	2	2	2	2
RC o attività alternative	1	1	1	1	1
Scienze integrate (fisica)	2				
Scienze integrate (chimica)		2			
Scienze umani e sociali	4(1)*	4(1)*			
El. di St. Arte ed espressioni grafiche	2(1)*				
Educazione musicale		2(1)*			
Metodologie operative	2*	2*	3*		
Igiene e cultura medico-sanitaria			4	4	4
Psicologia generale ed applicata			4	5	5
Diritto e legislazione socio-sanitaria			3	3	3
Tecnica amministrativa ed economia sociale				2	2
Seconda Lingua straniera	2	2	3	3	3

**NOTE:** \*attività di laboratorio che prevedono la compresenza degli insegnanti tecnico pratici

**PRE-REQUISITI RICHIESTI:** motivazione e interesse per le discipline di indirizzo, capacità comunicative e relazionali, disponibilità verso gli altri

**COMPETENZE IN USCITA:** competenze per organizzare ed attuare interventi adeguati alle esigenze socio-sanitarie di persone e comunità, per la promozione della salute e del benessere bio-psico-sociale.

**POSSIBILI SBOCCHI LAVORATIVI:** possibilità di inserimento lavorativo nel campo dei servizi di assistenza socio-sanitaria alla persona. Possibilità di accesso a tutte le facoltà universitarie in ambito educativo e sociale (scienze dell'educazione, psicologia, ecc)



**ISTRUZIONE PROFESSIONALE: MODA**

TITOLO DI STUDIO: DIPLOMA IN INDUSTRIA ARTIGIANATO E MODA

MATERIE DI STUDIO	NUMERO ORE SETTIMANALI DI LEZIONE				
	CL.1 <sup>^</sup>	CL.2 <sup>^</sup>	CL.3 <sup>^</sup>	CL.4 <sup>^</sup>	CL.5 <sup>^</sup>
Lingua e letteratura italiana	4	4	4	4	4
Lingua inglese	3	3	3	3	3
Storia	2	2	2	2	2
Matematica	4	4	3	3	3
Diritto ed economia	2	2			
Scienze integrate (Sc.della terra e Biologia)	2	2			
Scienze motorie e sportive	2	2	2	2	2
RC o attività alternative	1	1	1	1	1
Scienze integrate (fisica)	2 (1)*	2(1)*			
Scienze integrate (chimica)	2(1)*	2(1)*			
Tecnologie e tecniche di rappr. grafica	3	3			
Tecnologie dell'informaz. e della comunicaz.	2	2			
Laboratori Tecnologici ed Esercitazioni	3*	3*	5*	4*	4*
Tecnologie applicate ai mater. e processi prod.			6(3)*	5(3)*	4(3)*
Progettazione e realizzazione prodotto			6(3)*	6(3)*	6(3)*
Tecniche di distribuzione e marketing				2	3

**NOTE:** \*attività di laboratorio che prevedono la compresenza degli insegnanti tecnico pratici

**PRE-REQUISITI RICHIESTI:** motivazione e interesse per le discipline di indirizzo, predisposizione per le attività pratiche

**COMPETENZE IN USCITA:** buone competenze e abilità per inserirsi nella realtà produttiva del settore abbigliamento moda.

**POSSIBILI SBocchi LAVORATIVI O DI STUDIO:**

inserimento lavorativo in piccole, medie e grandi imprese (utilizzo degli strumenti informatici ed i software dedicati agli aspetti produttivi e gestionali, selezione e gestione dei processi di produzione in rapporto ai materiali ed alle tecnologie specifiche, diffusione e commercializzazione dei prodotti artigianali). Possibilità di accesso a tutte le facoltà universitarie in particolare all'Accademia delle Belle Arti, Architettura Moda e Design ecc...

## ISTRUZIONE REGIONALE: OPERATORE DELLA MODA

TITOLO DI STUDIO: QUALIFICA REGIONALE DI SARTO - MODELLISTA

MATERIE DI STUDIO	NUMERO ORE SETTIMANALI DI LEZIONE			
	CL.1 <sup>^</sup>	CL.2 <sup>^</sup>	CL.3 <sup>^</sup>	4 <sup>^</sup>
Italiano	3	3	3	D A  P R O G E T T A R E
Lingua inglese	3	3	3	
Storia	1	1	1	
Matematica e informatica	3	3	3	
Diritto ed economia	2	2		
Scienze della terra e Biologia	2	2		
Scienze motorie e sportive	2	2	2	
RC o attività alternative	1	1	1	
Disegno professionale	4 (1)*	4 (1)*	5 (1)*	
Tecnologia tessile	2	2	2	
Fisica	2	2		
Laboratorio modellistica	3 (1)**	3 (1)**	4 (1)**	
Laboratorio confezioni	4	4	5	
Storia arte e costume			3	
ORE TOTALI	32	32***	32***	

**NOTE:** \*attività di laboratorio che prevedono la compresenza degli insegnanti tecnico pratici

\*\* attività di laboratorio che prevedono la compresenza con il docente di disegno professionale

\*\*\*Sono previste attività di alternanza scuola lavoro e attività di tirocinio per un monte ore annue pari a 120 ore nel corso del secondo anno e 250 ore nel corso del terzo.

**PRE-REQUISITI RICHIESTI:** motivazione e interesse per le discipline di indirizzo con particolare predisposizione per le attività pratiche

**COMPETENZE IN USCITA:** competenze nella produzione e nell'utilizzo di documentazione tecnica anche funzionale agli standard di qualità nonché nella scelta di materiali, attrezzature e macchinari necessari alle lavorazioni.

**POSSIBILI SBOCCHI LAVORATIVI:** la qualifica professionale (II livello europeo) consente l'inserimento immediato in aziende industriali e artigianali nonché in case di moda. Possibilità di iscrizione al quarto anno per il conseguimento del Diploma di Tecnico (III livello europeo). Il titolo permette la partecipazione a concorsi pubblici.

IL QUADRO ORARIO POTREBBE SUBIRE VARIAZIONI IN VIRTU' DELLE SPAZIO DIRETTIVE REGIONALI.



**ISTRUZIONE REGIONALE: OPERATORE MECCANICO**

**TITOLO DI STUDIO:** qualifica regionale di OPERATORE MECCANICO ADDETTO ALLE MACCHINE UTENSILI  
 qualifica regionale di TECNICO MECCANICO

INDIRIZZO OPERATORE MECCANICO				IND. TECNICO
MATERIE DI STUDIO E ORE SETTIMANALI				MECCANICO
	CL.1 <sup>^</sup>	CL.2 <sup>^</sup>	CL.3 <sup>^</sup>	CL.4 <sup>^</sup>
Italiano	3	3	3	3
Lingua Inglese	2	2	2	2
Storia	1	1	1	1
Matematica	3	3	3	3
Diritto ed economia	2	2		
Scienze della terra e Biologia	2	2		
Scienze motorie e sportive	2	2	2	2
RC o attività alternative	1	1	1	1
Tecnologie meccaniche ed applicazioni	6 (2)*	6 (2)*	6 (3)*	6 (2)*
Progettazione meccanica			6 (3)*	
Fisica	2	2		
Esercitazioni pratiche	8*	8*	8*	
Disegno e progettazione				6 (4)*
Meccanica				6
Esercitazioni pratiche: controllo numerico				2
Ore totali	32	32	32	32

**NOTE:** \*attività di laboratorio che prevedono la compresenza degli insegnanti tecnico pratici  
 \*\*Sono previste attività di alternanza scuola lavoro e attività di tirocinio per un monte ore annue pari a 120 ore nel corso del secondo anno e 250 ore nel corso del terzo.

**PREREQUISITI:** motivazione e interesse per le discipline di indirizzo con particolare predisposizione per le attività pratiche.

**COMPETENZE IN USCITA:** competenze nella produzione e nell'utilizzo di documentazione tecnica anche funzionale agli standard di qualità nonché nella scelta di materiali attrezzature e macchinari necessari alle lavorazioni. Competenze in materia di sicurezza sul lavoro.

**POSSIBILI SBOCCHI LAVORATIVI:** la qualifica professionale (II livello europeo) consente un facile inserimento nel tessuto produttivo locale in particolare presso officine di lavorazioni meccaniche, aziende di manutenzione, acciaierie, carpenterie metalliche, ecc. Possibilità di iscrizione al quarto anno per il conseguimento del Diploma di Tecnico (III livello europeo)

Il titolo permette la partecipazione a concorsi pubblici.

IL QUADRO ORARIO POTREBBE SUBIRE VARIAZIONI IN VIRTU' DELLE SPAZIO DIRETTIVE REGIONALI





ISTITUTO DI ISTRUZIONE SUPERIORE  
“F. TASSARA - G. GHISLANDI” DI BRENO  
SUCCURSALE DI PISOGNE

IIS F. TASSARA - G. GHISLANDI SUCCURSALE DI PISOGNE



Via Folgore 25043 - BRENO (BS)

Telefono: 0364 22461  
sito web: [www.iisbreno.it](http://www.iisbreno.it)

Dirigente scolastico: Prof. Silvio Moratti



## ISTRUZIONE TECNICA: INDIRIZZO TURISTICO (Ex Perito Turistico)

TITOLO DI STUDIO: DIPLOMA IN TURISMO

MATERIE DI STUDIO	NUMERO ORE SETTIMANALI DI LEZIONE				
	CL.1 <sup>^</sup>	CL.2 <sup>^</sup>	CL.3 <sup>^</sup>	CL.4 <sup>^</sup>	CL.5 <sup>^</sup>
Lingua letteratura italiana	4	4	4	4	4
Lingua inglese	3	3	3 (1)*	3 (1)*	3 (1)*
Storia	2	2	2	2	2
Matematica	4	4	3	3	3
Diritto ed economia	2	2			
Scienze integrate (scienze della terra e Biologia)	2	2			
Scienze motorie e sportive	2	2	2	2	2
RC o attività alternative	1	1	1	1	1
Scienze integrate ( fisica)	2				
Scienze integrate ( chimica)		2			
Geografia	3	3			
Informatica	2	2			
Economia aziendale	2	2			
Seconda lingua comunitaria (francese)	3	3	3 (1)*	3 (1)*	3 (1)*
Terza lingua straniera (tedesco)			3 (1)*	3 (1)*	3 (1)*
Discipline turistiche ed aziendali			4	4	4
Geografia turistica			2	2	2
Arte e territorio			2	2	2
Diritto e legislazione turistica			3	3	3

**NOTE:** \* attività che prevedono la presenza del docente madre lingua.

**PRE-REQUISITI RICHIESTI:** buoni elementi culturali di base, predisposizione verso le lingue e le culture straniere

**COMPETENZE IN USCITA** competenze specifiche nel comparto delle imprese del settore turistico e competenze generali nel campo dei macrofenomeni economici nazionali ed internazionali, della normativa civilistica e fiscale, dei sistemi aziendali.

**POSSIBILI SBocchi LAVORATIVI O DI STUDIO:** inserimento in ambito di valorizzazione integrata e sostenibile del patrimonio culturale, artistico, artigianale, enogastronomico, paesaggistico ed ambientale. Le competenze professionali permettono di operare anche nel sistema informativo dell'impresa turistica. Le solide basi permettono, inoltre, di affrontare le facoltà ad indirizzo turistico.



**ISTRUZIONE REGIONALE: OPERATORE ELETTRICO**

TITOLO DI STUDIO: QUALIFICA REGIONALE DI OPERATORE ELETTRICO -ELETTRONICO

TITOLO DI STUDIO: QUALIFICA REGIONALE DI TECNICO ELETTRICO

MATERIE DI STUDIO	INDIRIZZO OPERATORE ELETTRICO			TECNICO ELETTRICO
	NUMERO ORE SETTIMANALI DI LEZIONE			
	CL.1 <sup>^</sup>	CL.2 <sup>^</sup>	CL.3 <sup>^</sup>	CL.4 <sup>^</sup>
Italiano	3	3	3	3
Lingua Inglese	2	2	2	2
Storia	1	1	1	2
Matematica	3	3	3	2
Diritto	2	2		
Scienze della terra e Biologia	2	2		
Scienze motorie e sportive	2	2	2	2
RC o attività alternative	1	1	1	1
Tecnologie elettriche ed applicazioni	6 (2)*	6 (2)*	6 (3)*	
Progettazione elettrica			6 (3)*	
Fisica	2	2		
Esercitazioni pratiche	8*	8*	8*	2*
Elettrotecnica				6 (2)*
Applicazioni elettrotecniche ed elettroniche**				6 (4)*
Impianti: realizzazione di impianti elettrici				6*
Automazione, Fotovoltaico, Domotica e Robotica**				
ore totali	32	32	32	32

NOTE: \*attività di laboratorio che prevedono la compresenza degli insegnanti tecnico pratici

\*\*Sono previste attività di alternanza scuola lavoro e attività di tirocinio per un monte ore annue pari a 120 ore nel corso del secondo anno e 250 ore nel corso del terzo.

PRE-REQUISITI RICHIESTI: motivazione e interesse per le discipline di indirizzo con particolare predisposizione per le attività pratiche.

COMPETENZE IN USCITA: competenze nella produzione e nell'utilizzo di documentazione tecnica anche funzionale agli standard di qualità nonché nella scelta di materiali attrezzature e macchinari necessari alle lavorazioni. Competenze in materia di sicurezza sul lavoro.

POSSIBILI SBocchi LAVORATIVI O DI STUDIO: la qualifica professionale (II livello europeo) consente un facile inserimento nel tessuto produttivo locale in particolare presso officine di lavorazioni meccaniche, aziende di manutenzione, acciaierie, carpenterie metalliche, ecc. Il conseguimento del Diploma di Tecnico (III livello europeo) alla fine del quarto anno permette allo studente di intervenire nel processo di realizzazione e manutenzione di impianti elettrici, con assunzione di responsabilità relativa alla sorveglianza e alla supervisione di attività svolte da figure subalterne. Il titolo permette la partecipazione a concorsi pubblici.

IL QUADRO ORARIO POTREBBE SUBIRE VARIAZIONI IN VIRTU' DELLE SPAZIO DIRETTIVE REGIONALI





ISTITUTO DI ISTRUZIONE SUPERIORE  
“F. TASSARA - G. GHISLANDI” DI BRENO  
SEDE ASSOCIATA “GHISLANDI”

I I S F . T A S S A R A - G . G H I S L A N D I S E D E A S S O C I A T A B R E N O



Via Putelli 25043 - BRENO (BS)

Telefono: 036422171 Fax: 0364-22820  
e-mail: [ipcbreno@provincia.brescia.it](mailto:ipcbreno@provincia.brescia.it)  
sito web: [www.ipssctghislandi.it](http://www.ipssctghislandi.it)

Dirigente scolastico: Prof. Silvio Moratti

## ISTRUZIONE TECNICA: CHIMICO, MATERIALI E BIOTECNOLOGIE

TITOLO DI STUDIO: DIPLOMA IN BIOTECNOLOGIE SANITARIE

MATERIE DI STUDIO	NUMERO ORE SETTIMANALI DI LEZIONE				
	CL.1 <sup>^</sup>	CL.2 <sup>^</sup>	CL.3 <sup>^</sup>	CL.4 <sup>^</sup>	CL.5 <sup>^</sup>
Lingua e letteratura italiana	4	4	4	4	4
Lingua inglese	3	3	3	3	3
Storia	2	2	2	2	2
Matematica	4	4	3	3	3
Diritto ed economia	2	2			
Scienze integrate (Scienze delle terra e Biologia)	2	2			
Scienze motorie e sportive	2	2	2	2	2
RC o attività alternative	1	1	1	1	1
Scienze integrate (fisica)	3(1)*	3(1)*			
Scienze integrate (chimica)	3(1)*	3(1)*			
Tecnologie e tecniche di rappresentazione grafica	3(1)*	3(1)*			
Tecnologie informatiche	3(2)*				
Scienze e tecnologie applicate		3			
Complementi di matematica			1	1	
Chimica analitica e strumentale			3(2)*	3(2)*	
Chimica organica e biochimica			3(2)*	3(2)*	4(3)*
Biologia, microbiologia e tecnologie di controllo sanitario			4(2)*	4(2)*	4(3)*
Igiene, Anatomia, Fisiologia, Patologia			6(2)*	6(3)*	6(4)*
Legislazione sanitaria					3

**NOTE:**\*attività di laboratorio che prevedono la compresenza degli insegnanti tecnico pratici

**PRE-REQUISITI RICHIESTI:** buoni elementi culturali di base, predisposizione verso le materie scientifiche

**COMPETENZE IN USCITA:** competenze relative alle metodiche di analisi dei sistemi biochimici, biologici, microbiologici e anatomici e all'uso delle principali tecnologie sanitarie nel campo biomedicale, farmaceutico e alimentare, al fine di identificare i fattori di rischio e causali di patologie e applicare studi epidemiologici, contribuendo alla promozione della salute personale e collettiva.

**POSSIBILI SBocchi LAVORATIVI O DI STUDIO:** il diploma consente un facile inserimento nei laboratori di analisi chimico-cliniche, microbiologiche, alimentari, nei siti di monitoraggio ambientale e igienico-sanitario. Le solide basi consentono di affrontare facoltà ad indirizzo Sanitario (Medicina, Odontoiatria, Veterinaria, Farmacia, Scienze Infermieristiche, Tecnico di Laboratorio Biomedico, Tecnico di Radiologia, Fisioterapia, Ostetricia, ecc.)



**ISTRUZIONE TECNICA: CHIMICO, MATERIALI E BIOTECNOLOGIE**

TITOLO DI STUDIO: DIPLOMA IN CHIMICA E MATERIALI

MATERIE DI STUDIO	NUMERO ORE SETTIMANALI DI LEZIONE				
	CL.1 <sup>^</sup>	CL.2 <sup>^</sup>	CL.3 <sup>^</sup>	CL.4 <sup>^</sup>	CL.5 <sup>^</sup>
Lingua e letteratura italiana	4	4	4	4	4
Lingua inglese	3	3	3	3	3
Storia	2	2	2	2	2
Matematica	4	4	3	3	3
Diritto ed economia	2	2			
Scienze integrate (Scienze della terra e Biologia)	2	2			
Scienze motorie e sportive	2	2	2	2	2
RC o attività alternative	1	1	1	1	1
Scienze integrate (fisica)	3(1)*	3(1)*			
Scienze integrate (chimica)	3(1)*	3(1)*			
Tecnologie e tecniche di rappresentazione grafica	3(1)*	3(1)*			
Tecnologie informatiche	3(2)*				
Scienze e tecnologie applicate		3			
Complementi di matematica			1	1	
Chimica analitica e strumentale			7(4)*	6(3)*	8(5)*
Chimica organica e biochimica			5(2)*	5(3)*	3(2)*
Tecnologie chimiche industriali			4(2)*	5(3)*	6(3)*

**NOTE:**\* attività di laboratorio che prevedono la compresenza degli insegnanti tecnico pratici.

**PRE-REQUISITI:** buoni elementi culturali di base, predisposizione verso le materie scientifiche

**COMPETENZE IN USCITA:** competenze di tipo analitico e di processo per cui la sua naturale collocazione professionale è il laboratorio di analisi e/o l'industria dove potrà svolgere attività di controllo della qualità dei prodotti e di monitoraggio dei processi aziendali.

**POSSIBILI SBOCCHI LAVORATIVI O DI STUDIO:** il diploma consente un facile inserimento in laboratori di analisi e controllo dei materiali delle industrie metallurgiche, tessili e alimentari; negli uffici qualità ed acquisti, ecc. Le solide basi consentono di affrontare facoltà ad indirizzo scientifico (Ingegneria dei Materiali o Ambientale, Chimica, Chimica e Tecnologie Farmaceutiche, ecc.).

## ISTRUZIONE TECNICA: CHIMICO, MATERIALI E BIOTECNOLOGIE

TITOLO DI STUDIO: DIPLOMA IN BIOTECNOLOGIE AMBIENTALI

MATERIE DI STUDIO	NUMERO ORE SETTIMANALI DI LEZIONE				
	CL.1 <sup>^</sup>	CL.2 <sup>^</sup>	CL.3 <sup>^</sup>	CL.4 <sup>^</sup>	CL.5 <sup>^</sup>
Lingua e letteratura italiana	4	4	4	4	4
Lingua inglese	3	3	3	3	3
Storia	2	2	2	2	2
Matematica	4	4	3	3	3
Diritto ed economia	2	2			
Scienze integrate (Scienze delle terra e Biologia)	2	2			
Scienze motorie e sportive	2	2	2	2	2
RC o attività alternative	1	1	1	1	1
Scienze integrate (fisica)	3 (1)*	3 (1)*			
Scienze integrate (chimica)	3 (1)*	3 (1)*			
Tecnologie e tecniche di rappresentazione grafica	3 (1)*	3 (1)*			
Tecnologie informatiche	3 (2)*				
Scienze e tecnologie applicate		3			
Complementi di matematica			1	1	
Chimica analitica e strumentale			4(2)*	4(3)*	4(3)*
Chimica organica e biochimica			4(2)*	4(2)*	4(3)*
Biologia, microbiologia e tecnologie di controllo sanitario			6(4)*	6(4)*	6(4)*
Fisica ambientale			2	2	3

**NOTE:**\* attività di laboratorio che prevedono la compresenza degli insegnanti tecnico pratici.

**PRE-REQUISITI:** buoni elementi culturali di base, predisposizione verso le materie scientifiche

**COMPETENZE IN USCITA:** competenze nei settori di gestione dell'acqua, dei rifiuti, delle emissioni in atmosfera e dell'inquinamento acustico nonché nella gestione della sicurezza e dell'igiene del lavoro.

**POSSIBILI SBocchi LAVORATIVI O DI STUDIO:** il diploma consente un facile inserimento in laboratori di analisi chimico-microbiologica, nel monitoraggio ambientale, nella sicurezza e igiene.

Le solide basi consentono di affrontare facoltà ad indirizzo scientifico (Ingegneria Ambientale, Chimica e Tecnologie Farmaceutiche, Biologia, Biotecnologia, ecc.)



**ISTRUZIONE PROFESSIONALE STATALE: SERVIZI COMMERCIALI**  
 (ex economico- aziendale)

TITOLO DI STUDIO: DIPLOMA IN SERVIZI COMMERCIALI

MATERIE DI STUDIO	NUMERO ORE SETTIMANALI DI LEZIONE				
	CL.1 <sup>^</sup>	CL.2 <sup>^</sup>	CL.3 <sup>^</sup>	CL.4 <sup>^</sup>	CL.5 <sup>^</sup>
Lingua e letteratura italiana	4	4	4	4	4
Lingua inglese	3	3	3	3	3
Storia	2	2	2	2	2
Matematica	4	4	3	3	3
Diritto ed economia	2	2			
Scienze integrate (Scienze delle terra e Biologia)	2	2			
Scienze motorie e sportive	2	2	2	2	2
RC o attività alternative	1	1	1	1	1
Scienze integrate (fisica)	2				
Scienze integrate (chimica)		2			
Informatica e laboratorio	2	2			
Tecniche professionali dei servizi commerciali	5(2)*	5(2)*	8(2)*	8(2)*	8(2)*
Seconda lingua straniera	3	3	3	3	3
Diritto ed economia			4	4	4
Tecniche di comunicazione			3	3	3

**NOTE:\*** attività di laboratorio che prevedono la compresenza degli insegnanti tecnico pratici.

**PRE-REQUISITI :** predisposizione e interesse verso le materie di indirizzo

**COMPETENZE IN USCITA:** competenze professionali di gestione amministrativa, commerciale e di promozione delle vendite

**POSSIBILI SBOCCHI LAVORATIVI O DI STUDIO:** il diploma consente un facile inserimento negli uffici pubblici e privati che prevedono la gestione della contabilità e delle buste paghe, nelle agenzie assicurative e nelle agenzie viaggi.

Le solide basi consentono di affrontare facoltà ad indirizzo giuridico - amministrativo.



ISTRUZIONE REGIONALE: ADDETTO AI SERVIZI AMMINISTRATIVI D'IMPRESA

TITOLO DI STUDIO: QUALIFICA REGIONALE DI OPERATORE AI SERVIZI DI VENDITA

MATERIE DI STUDIO	NUMERO ORE SETTIMANALI DI LEZIONE			
	CL.1 <sup>^</sup>	CL.2 <sup>^</sup>	CL.3 <sup>^</sup>	4 <sup>^</sup>
Italiano	3	3	3	D A  P R O G E T T A R E
Lingua inglese	3	3	3	
Lingua francese	2	2	2	
Storia	1	1	1	
Matematica	3	3	3	
Igiene	2	2	2	
Scienze motorie e sportive	2	2	2	
RC o attività alternative	1	1	1	
Tecniche professionali e applicazioni informatiche	10(4)*	10(4)*	10(4)*	
Diritto: competenze di cittadinanza, legislazione sociale e sicurezza	2	2	2	
Tecnica di comunicazione e vendita, allestimento spazi vendita	3(2)*	3(2)*	3(2)*	
<b>ORE TOTALI</b>	<b>32</b>	<b>32***</b>	<b>32***</b>	

**NOTE** \* lezioni svolte in laboratorio

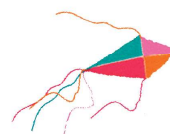
\*\*\* Sono previste attività di alternanza scuola lavoro e attività di tirocinio per un monte ore annue pari a 120 ore nel corso del secondo anno e 250 ore nel corso del terzo

**PRE-REQUISITI RICHIESTI:** motivazione e interesse per le discipline di indirizzo con particolare predisposizione per le attività pratiche.

**COMPETENZE IN USCITA:** le competenze e le conoscenze acquisite consentono l'inserimento in un'organizzazione commerciale di qualsiasi settore. In particolare l'operatore ai servizi di vendita svolge attività relative all'organizzazione del punto vendita, alla cura del servizio di vendita e post vendita, con competenze nella realizzazione degli adempimenti amministrativi basilari, nell'organizzazione di ambienti e spazi espositivi e nella predisposizione di iniziative promozionali.

**POSSIBILI SBOCCHI LAVORATIVI O DI STUDIO:** la qualifica professionale (II livello europeo) consente l'inserimento immediato nelle diverse tipologie dei punti vendita del territorio. Possibilità di iscrizione al quarto anno per il conseguimento del Diploma di Tecnico (III livello europeo) Il titolo permette la partecipazione a concorsi pubblici.

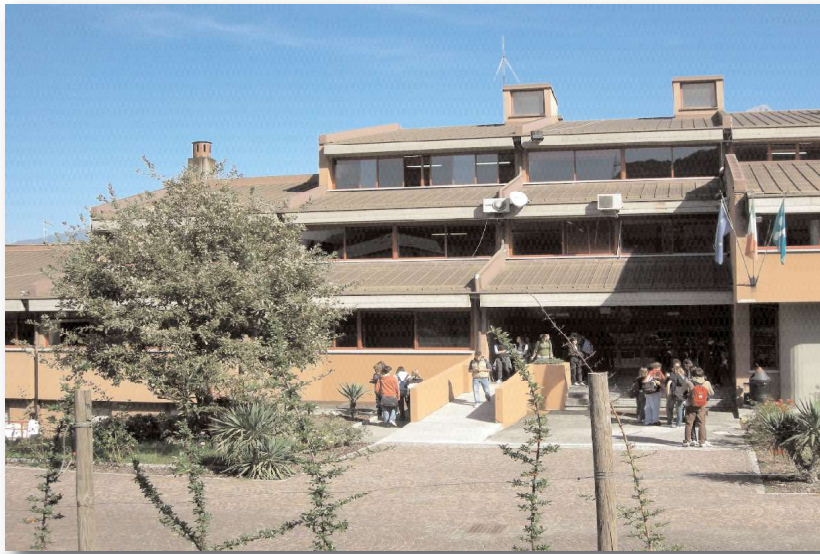
IL QUADRO ORARIO POTREBBE SUBIRE VARIAZIONI IN VIRTU' DELLE SPAZIO DIRETTIVE REGIONALI





LICEO  
“CAMILLO GOLGI”

LICEO CAMILLO GOLGI E SUCCURSALE: G. TOVINI



Sede: Via Folgore 25043 - BRENO (BS)  
Succursale: Via Martiri della Libertà 25043 - BRENO (BS)

Telefono: 036422466 Fax: 0364320365  
e-mail: [info@liceogolgi.it](mailto:info@liceogolgi.it)  
sito web: [liceogolgi.it](http://liceogolgi.it)

Dirigente scolastico: Prof. Mario Martini

## LICEO CLASSICO

TITOLO DI STUDIO: DIPLOMA LICEO CLASSICO

MATERIE DI STUDIO	NUMERO ORE SETTIMANALI DI LEZIONE				
	CL.1 <sup>^</sup>	CL.2 <sup>^</sup>	CL.3 <sup>^</sup>	CL.4 <sup>^</sup>	CL.5 <sup>^</sup>
Lingua e letteratura italiana	4	4	4	4	4
Lingua e cultura latina	5	5	4	4	4
Lingua e cultura greca	4	4	3	3	3
Lingua straniera 1 (inglese)	3	3	3	3	3
Storia e Geografia	3	3			
Storia			3	3	3
Filosofia			3	3	3
Matematica*	3	3	2	2	2
Fisica			2	2	2
Scienze naturali**	2	2	2	2	2
Storia dell'arte			2	2	2
Scienze motorie e sportive	2	2	2	2	2
Religione cattolica o Attività alternative	1	1	1	1	1

**NOTE:** \*con informatica al primo biennio  
\*\* biologia, chimica, scienze della terra

**PRE-REQUISITI RICHIESTI:** conoscenza della grammatica italiana (analisi grammaticale, logica e del periodo); capacità di comprendere un testo, individuandone la linea argomentativa, di riassumerlo e schematizzarlo; curiosità e apertura verso le conoscenze in qualsiasi ambito.

**COMPETENZE IN USCITA:** competenza linguistica che consenta la piena comprensione di tutti i testi in lingua italiana, attraverso confronti con le lingue antiche e una lingua moderna europea; solida cultura generale; atteggiamento critico di fronte ai problemi; capacità di argomentare ed esprimersi correttamente; metodo di studio autonomo e flessibile.

**POSSIBILI SBocchi LAVORATIVI O DI STUDIO:** gli studenti con il diploma di liceo classico si iscrivono con successo a tutti i corsi di studio universitario.



## LICEO LINGUISTICO

TITOLO DI STUDIO: DIPLOMA LICEO LINGUISTICO

MATERIE DI STUDIO	NUMERO ORE SETTIMANALI DI LEZIONE				
	CL.1 <sup>^</sup>	CL.2 <sup>^</sup>	CL.3 <sup>^</sup>	CL.4 <sup>^</sup>	CL.5 <sup>^</sup>
Lingua e letteratura italiana	4	4	4	4	4
Lingua latina	2	2			
Lingua inglese *	4	4	3	3	3
Lingua francese *	3	3	4	4	4
Lingua tedesca *	3	3	4	4	4
Storia dell'arte			2	2	2
Storia			2	2	2
Storia e Geografia	3	3			
Filosofia			2	2	2
Matematica**	3	3	2	2	2
Fisica			2	2	2
Scienze naturali***	2	2	2	2	2
Scienze motorie e sportive	2	2	2	2	2
Religione cattolica o Attività alternative	1	1	1	1	1

**NOTE:** \* con 1 ora settimanale di conversazione col docente di madrelingua

\*\* con informatica al primo biennio

\*\*\* biologia, chimica, scienze della terra

durante il triennio gli studenti partecipano ad uno stage (3° e 5° anno) o ad uno scambio (4° anno) della durata di una settimana. Le esperienze si svolgono nei paesi di cui si studia la lingua e la cultura.

**PRE-REQUISITI RICHIESTI:** lo studente ideale del liceo linguistico è intraprendente, curioso di conoscere nuove lingue, nuove culture e nuovi paesi. E' in grado di lavorare in modo interdisciplinare grazie all'apporto di discipline che intersecano i loro percorsi letterario-filosofici e linguistici.

**COMPETENZE IN USCITA:** lo studente avrà competenze comunicative di livello medio alto in tre lingue moderne; saprà comunicare nelle tre lingue in vari contesti sociali ed in situazioni professionali utilizzando diverse forme testuali; conoscerà le principali caratteristiche culturali (storia e tradizioni) dei paesi di cui ha studiato la lingua, attraverso l'analisi di opere letterarie, estetiche, cinematografiche; si saprà confrontare con la cultura degli altri popoli.

**POSSIBILI SBOCCHI LAVORATIVI O DI STUDIO:** gli studenti con il diploma del liceo linguistico possono accedere a tutte le facoltà universitarie.

## LICEO SCIENTIFICO: OPZIONE DI BASE

TITOLO DI STUDIO: DIPLOMA LICEO SCIENTIFICO

MATERIE DI STUDIO	NUMERO ORE SETTIMANALI DI LEZIONE				
	CL.1^	CL.2^	CL.3^	CL.4^	CL.5^
Lingua e letteratura italiana	4	4	4	4	4
Lingua e cultura latina	3	3	3	3	3
Lingua straniera 1 ( Inglese)	3	3	3	3	3
Storia e Geografia	3	3			
Storia			2	2	2
Filosofia			3	3	3
Matematica *	5	5	4	4	4
Fisica	2	2	3	3	3
Scienze naturali * *	2	2	3	3	3
Disegno e Storia dell'Arte	2	2	2	2	2
Scienze motorie e sportive	2	2	2	2	2
Religione cattolica o Attività alternative	1	1	1	1	1

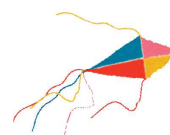
**NOTE:** \* con informatica al primo biennio  
\*\* biologia, chimica, scienze della terra

Il percorso del liceo scientifico è indirizzato allo studio del nesso tra cultura scientifica e tradizione umanistica. Favorisce l'acquisizione delle conoscenze e dei metodi propri della matematica, della fisica e delle scienze naturali. Guida lo studente ad approfondire ed a sviluppare le conoscenze e le abilità ed a maturare le competenze necessarie per seguire lo sviluppo della ricerca scientifica e tecnologica e per individuare le interazioni tra le diverse forme del sapere, assicurando la padronanza dei linguaggi, delle tecniche e delle metodologie relative, anche attraverso la pratica laboratoriale.

**PRE-REQUISITI RICHIESTI:** buone attitudini logico-matematiche; spiccato interesse per lo studio dei fenomeni naturali; disponibilità ad ampliare i propri orizzonti con l'approccio alle innovazioni tecnologiche, lo studio dei classici e l'apertura verso culture diverse.

**COMPETENZE IN USCITA:** capacità di servirsi opportunamente e rigorosamente degli strumenti tipici dalle scienze (metodo, leggi, teorie) per comprendere e risolvere problemi reali; capacità di ricostruire e leggere criticamente la storia, la creatività ed il pensiero umano, nelle sue manifestazioni umanistiche, artistiche e scientifiche; capacità di comprendere ed utilizzare correttamente sia una lingua straniera (inglese) sia i linguaggi specifici delle varie aree disciplinari.

**POSSIBILI SBocchi LAVORATIVI O DI STUDIO:** tutte le facoltà universitarie. Impiego presso Enti Pubblici (previo concorso) e ditte private, ove sia richiesto il diploma di Scuola Secondaria Superiore.



## LICEO SCIENTIFICO: POTENZIAMENTO ASSE SCIENTIFICO CON ATTIVITÀ LABORATORIALI

TITOLO DI STUDIO: DIPLOMA LICEO SCIENTIFICO

MATERIE DI STUDIO	NUMERO ORE SETTIMANALI DI LEZIONE				
	CL.1 <sup>^</sup>	CL.2 <sup>^</sup>	CL.3 <sup>^</sup>	CL.4 <sup>^</sup>	CL.5 <sup>^</sup>
Lingua e letteratura italiana	4	4	4	4	4
Lingua e cultura latina	2	2	2	2	2
Lingua straniera 1 [ Inglese]	3	3	3	3	3
Storia e Geografia	3	3			
Storia			2	2	2
Filosofia			2	2	2
Matematica*	5	5	4	4	4
Fisica	2	2	3	3	3
Scienze naturali**	2	2	3	3	3
Disegno e Storia dell'Arte	2	2	2	2	2
Attività mirate di laboratorio	1	1	1	2	2
Scienze motorie e sportive	2	2	2	2	2
Religione cattolica o Attività alternative	1	1	1	1	1

**NOTE:** \* con informatica al primo biennio  
 \*\* biologia, chimica, scienze della terra

Avvalendosi della facoltà, prevista dalla riforma dei Licei, di attivare fino al 20% del monte ore complessivo una quota di curriculum di Istituto, viene proposto un percorso di Liceo Scientifico con un potenziamento dell'asse scientifico che verrà realizzato con attività laboratoriali mirate.

**PRE-REQUISITI RICHIESTI:** buone attitudini logico-matematiche; spiccato interesse per lo studio dei fenomeni naturali; disponibilità ad ampliare i propri orizzonti con l'approccio alle innovazioni tecnologiche, lo studio dei classici e l'apertura verso culture diverse.

**COMPETENZE IN USCITA:** capacità di servirsi opportunamente e rigorosamente degli strumenti tipici dalle scienze (metodo, leggi, teorie) per comprendere e risolvere problemi reali; capacità di ricostruire e leggere criticamente la storia, la creatività ed il pensiero umano, nelle sue manifestazioni umanistiche, artistiche e scientifiche; capacità di comprendere ed utilizzare correttamente sia una lingua straniera (inglese) sia i linguaggi specifici delle varie aree disciplinari.

**POSSIBILI SBocchi LAVORATIVI O DI STUDIO:** tutte le facoltà universitarie. Impiego presso Enti Pubblici (previo concorso) e ditte private, ove sia richiesto il diploma di Scuola Secondaria Superiore.

## LICEO DELLE SCIENZE UMANE

TITOLO DI STUDIO: DIPLOMA LICEO SCIENZE UMANE

MATERIE DI STUDIO	NUMERO ORE SETTIMANALI DI LEZIONE				
	CL.1 <sup>^</sup>	CL.2 <sup>^</sup>	CL.3 <sup>^</sup>	CL.4 <sup>^</sup>	CL.5 <sup>^</sup>
Lingua e letteratura italiana	4	4	4	4	4
Lingua e cultura latina	3	3	2	2	2
Lingua straniera 1 ( Inglese)	3	3	3	3	3
Storia e Geografia	3	3			
Storia			2	2	2
Diritto e Economia	2	2			
Filosofia			3	3	3
Scienze umane*	4	4	5	5	5
Matematica**	3	3	2	2	2
Fisica			2	2	2
Scienze naturali***	2	2	2	2	2
Storia dell'arte			2	2	2
Scienze motorie e sportive	2	2	2	2	2
Religione cattolica o Attività alternative	1	1	1	1	1

**NOTE:** \* antropologia, pedagogia, psicologia e sociologia  
 \*\* con informatica al primo biennio  
 \*\*\* biologia, chimica, scienze della terra

durante il 3° e 4° anno gli studenti vivono l'esperienza dell'alternanza scuola-lavoro presso enti di assistenza alla persona e scuole d'infanzia o primarie

**PRE-REQUISITI RICHIESTI:** autentico e forte interesse per temi e problemi relativi alle scienze umane: comunicazione, educazione, relazione d'aiuto, cooperazione, disabilità; sensibilità e curiosità verso culture diverse dalla propria.

**COMPETENZE IN USCITA:** lo studente acquisisce solide competenze relazionali di base; possiede competenze specifiche relative a pedagogia, psicologia, sociologia e antropologia; inoltre possiede competenze linguistiche, storico-filosofiche e scientifiche.

**POSSIBILI SBocchi LAVORATIVI O DI STUDIO:** gli studenti con il diploma del liceo delle scienze umane possono accedere a tutte le facoltà universitarie. In particolare sono preparati per affrontare con successo: scienze della formazione primaria, scienze dell'educazione, psicologia, sociologia e scienze della comunicazione.



## LICEO DELLE SCIENZE UMANE: indirizzo ECONOMICO SOCIALE

TITOLO DI STUDIO: DIPLOMA LICEO SCIENZE UMANE

MATERIE DI STUDIO	NUMERO ORE SETTIMANALI DI LEZIONE				
	CL.1 <sup>^</sup>	CL.2 <sup>^</sup>	CL.3 <sup>^</sup>	CL.4 <sup>^</sup>	CL.5 <sup>^</sup>
Lingua e letteratura italiana	4	4	4	4	4
Lingua straniera 1 (Inglese)	3	3	3	3	3
Lingua straniera 2 (Spagnolo)	3	3	3	3	3
Storia e Geografia	3	3			
Storia			2	2	2
Filosofia			2	2	2
Scienze umane *	3	3	3	3	3
Matematica **	3	3	3	3	3
Fisica			2	2	2
Diritto e economia politica	3	3	3	3	3
Storia dell'arte			2	2	2
Scienze naturali ***	2	2			
Scienze motorie e sportive	2	2	2	2	2
Religione cattolica o Attività alternative	1	1	1	1	1

**NOTE:** \* antropologia, metodologia della ricerca, pedagogia, psicologia e sociologia

\*\* con informatica al primo biennio

\*\*\* biologia, chimica, scienze della terra

durante il 3° e 4° anno gli studenti vivono l'esperienza dell'alternanza scuola-lavoro presso enti pubblici o privati.

**PRE-REQUISITI RICHIESTI:** interesse per temi e problemi relativi alle scienze umane, all'economia e al diritto: comunicazione, educazione, mobilità sociale, diritti dei cittadini, politiche sociali ed economiche, globalizzazione. Curiosità culturale ed in specifico verso problematiche attuali.

**COMPETENZE IN USCITA:** lo studente possiede competenze specifiche relative a pedagogia, psicologia, sociologia, antropologia diritto ed economia. Inoltre acquisisce una solida preparazione in storia, filosofia, in materie scientifiche ed in due lingue straniere. E' in grado di leggere criticamente e comprendere i fenomeni reali in cui si troverà a vivere ed a lavorare.

**POSSIBILI SBOCCHI LAVORATIVI O DI STUDIO:** gli studenti con il diploma del liceo delle scienze umane indirizzo economico – sociale possono accedere a tutte le facoltà universitarie, a corsi di specializzazione post-secondari, ad impieghi presso strutture pubbliche o private ove richiesto il diploma d'istruzione secondaria.



## LICEO ARTISTICO: ARCHITETTURA E AMBIENTE

TITOLO DI STUDIO: DIPLOMA LICEO ARTISTICO

MATERIE DI STUDIO	NUMERO ORE SETTIMANALI DI LEZIONE				
	CL.1 <sup>^</sup>	CL.2 <sup>^</sup>	CL.3 <sup>^</sup>	CL.4 <sup>^</sup>	CL.5 <sup>^</sup>
Lingua e letteratura italiana	4	4	4	4	4
Lingua e cultura straniera	3	3	3	3	3
Storia e geografia	3	3			
Storia			2	2	2
Filosofia			2	2	2
Matematica *	3	3	2	2	2
Fisica			2	2	2
Scienze naturali **	2	2			
Chimica ***			2	2	
Storia dell'arte	3	3	3	3	3
Discipline grafiche e pittoriche	4	4			
Discipline geometriche	3	3			
Discipline plastiche e scultoree	3	3			
Laboratorio artistico ****	3	3			
Scienze motorie e sportive	2	2	2	2	2
Religione cattolica o Attività alternative	1	1	1	1	1
Attività e insegnamenti obbligatori di indirizzo					
Laboratorio di architettura			6	6	8
Discipline progettuali Architettura e ambiente			6	6	6

### NOTE:

\* con Informatica al primo biennio

\*\* Biologia, Chimica e Scienze della Terra

\*\*\* Chimica dei materiali

\*\*\*\* Il laboratorio ha prevalentemente una funzione orientativa verso gli indirizzi attivi dal terzo anno e consiste nella pratica delle tecniche operative specifiche, svolte con criterio modulare quadrimestrale o annuale nell'arco del biennio, fra cui le tecniche audiovisive e multimediali.

E' previsto l'insegnamento, in lingua straniera, di una disciplina non linguistica (CLIL) compresa nell'area delle attività e degli insegnamenti obbligatori per tutti gli studenti o nell'area degli insegnamenti attivabili dalle istituzioni scolastiche nei limiti del contingente di organico ad esse annualmente assegnato.

**PRE-REQUISITI RICHIESTI:** Interesse per il disegno, l'arte e l'architettura, l'ambiente e il territorio

**COMPETENZE IN USCITA:** Conoscenza degli elementi architettonici e della storia dell'architettura. Capacità di progettare in relazione al contesto storico, sociale e ambientale.

### POSSIBILI SBocchi LAVORATIVI O DI STUDIO:

Facoltà di Architettura, Ingegneria, Design, Beni culturali; Accademia di Belle Arti; Corsi di formazione regionale post diploma e Istituti superiori d'arte. Lavoro in studi di architettura, arredamento e design.



## LICEO ARTISTICO: AUDIOVISIVO E MULTIMEDIALE

TITOLO DI STUDIO: DIPLOMA LICEO ARTISTICO

MATERIE DI STUDIO	NUMERO ORE SETTIMANALI DI LEZIONE				
	CL.1 <sup>^</sup>	CL.2 <sup>^</sup>	CL.3 <sup>^</sup>	CL.4 <sup>^</sup>	CL.5 <sup>^</sup>
Lingua e letteratura italiana	4	4	4	4	4
Lingua e cultura straniera	3	3	3	3	3
Storia e geografia	3	3			
Storia			2	2	2
Filosofia			2	2	2
Matematica *	3	3	2	2	2
Fisica			2	2	2
Scienze naturali **	2	2	2	2	
Storia dell'arte	3	3	3	3	3
Discipline grafiche e pittoriche	4	4			
Discipline geometriche	3	3			
Discipline plastiche e scultoree	3	3			
Laboratorio artistico ***	3	3			
Scienze motorie e sportive	2	2	2	2	2
Religione cattolica o Attività alternative	1	1	1	1	1
Attività e insegnamenti obbligatori di indirizzo					
Laboratorio audiovisivo e multimediale			6	6	8
Discipline audiovisive e multimediali			6	6	6

## NOTE:

\* con Informatica al primo biennio

\*\* Biologia, Chimica e Scienze della Terra

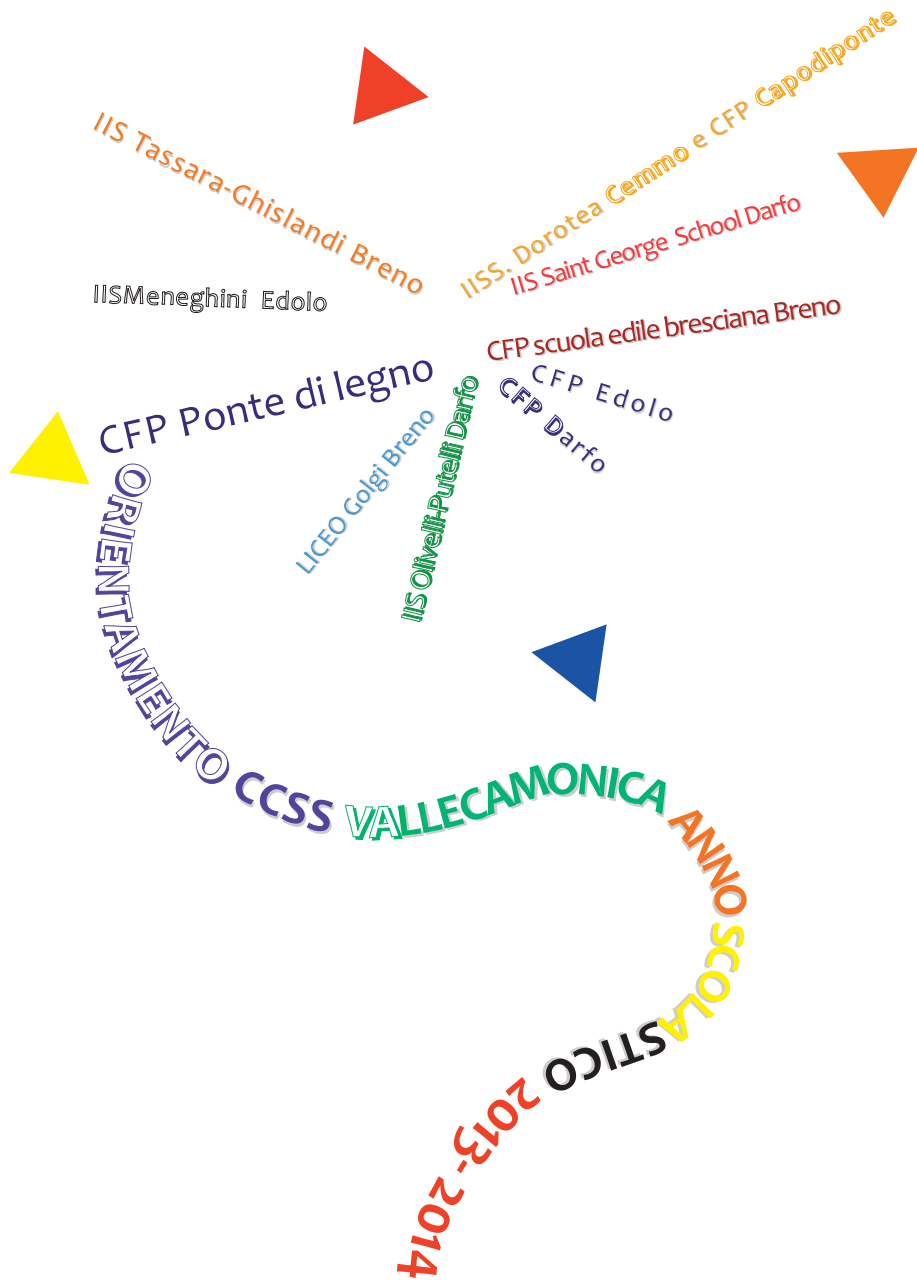
\*\*\* Il laboratorio ha prevalentemente una funzione orientativa verso gli indirizzi attivi dal terzo anno e consiste nella pratica delle tecniche operative specifiche, svolte con criterio modulare quadrimestrale o annuale nell'arco del biennio, fra cui le tecniche audiovisive e multimediali. E' previsto l'insegnamento, in lingua straniera, di una disciplina non linguistica (CLIL) compresa nell'area delle attività e degli insegnamenti obbligatori per tutti gli studenti o nell'area degli insegnamenti attivabili dalle istituzioni scolastiche nei limiti del contingente di organico ad esse annualmente assegnato.

**PRE-REQUISITI RICHIESTI:** Interesse e disposizione per il disegno, il linguaggio audiovisivo e multimediale, l'arte.

**COMPETENZE IN USCITA:** Conoscenza e capacità di utilizzare gli elementi e le tecniche del linguaggio audiovisivo e multimediale

**POSSIBILI SBocchi LAVORATIVI O DI STUDIO:**

Facoltà di Scienze e tecnologie multimediali, Architettura, Design, Beni culturali; Accademia di Belle Arti; Corsi di formazione regionale post diploma e Istituti superiori d'arte. Lavoro nell'ambito della comunicazione e produzione visiva e multimediale.





ISTITUTO "S. DOROTEA" CEMMO  
SCUOLA PARITARIA D.D. 25/01/2002

- ISTITUTO SANTA DOROTEA CEMMO DI CAPODIPONTE



Via Madre Annunciata Cocchetti  
25044 CEMMO DI CAPODIPONTE (BS)

Telefono: 0364331016 Fax: 0364.331260  
e-mail segreteria: [sdorotea@doroteedicemmo.it](mailto:sdorotea@doroteedicemmo.it)  
sito web: [www.scuolasantadorotea.it](http://www.scuolasantadorotea.it)

Coordinatore didattico: Prof.ssa Monica Drago

## LICEO LINGUISTICO A POTENZIAMENTO GIURIDICO-INTERNAZIONALE

TITOLO DI STUDIO: DIPLOMA

MATERIE DI STUDIO	NUMERO ORE SETTIMANALI DI LEZIONE				
	CL.1 <sup>^</sup>	CL.2 <sup>^</sup>	CL.3 <sup>^</sup>	CL.4 <sup>^</sup>	CL.5 <sup>^</sup>
Lingua e lett. Italiana	4	4	4	4	4
Lingua e cultura/lett. Latina	2	2	-	-	-
Lingua e lett. Inglese*	4	4	4	4	4
Lingua e lett. Tedesca*	4	4	4	4	4
Lingua e lett. Spagnola*	3	3	3	3	3
Potenziamento lingua ing. **	2	-	-	-	-
IV lingua (arabo/cinese/russo) **	-	2	2	2	2
Storia e Geografia	3	3	-	-	-
Storia	-	-	2	2	2
Filosofia	-	-	2	2	2
Matematica	3	3	2	2	2
Fisica	-	-	2	2	2
Scienze ***	2	2	2	2	2
Storia dell'arte****	-	-	2	2	2
Diritto ed economia*****	2	2	2	2	2
Educazione fisica	2	2	2	2	2
Religione	1	1	1	1	1

**NOTE:** \* Presenza 1h/sett. di Madrelingua

\*\* Ampliamento dell'offerta formativa, corso pomeridiano facoltativo, attivabile a seconda della scelta prevalente degli studenti

\*\*\* Dal secondo biennio in lingua veicolare inglese

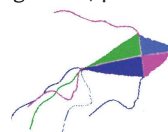
\*\*\*\* Con moduli in lingua tedesca dal quarto anno

\*\*\*\*\* Ampliamento dell'offerta formativa con moduli di marketing, comunicazione e simulazione d'impresa a partire dal III anno.

**PRE-REQUISITI RICHIESTI:** interesse per lo studio delle lingue straniere e delle culture europee e mondiali. Buona preparazione di base soprattutto nelle materie linguistiche, attitudine allo studio.

**COMPETENZE IN USCITA:** Competenze comunicative, in vari contesti sociali e professionali, di livello medio alto in tre lingue europee secondo il quadro di riferimento europeo, conoscenza delle principali caratteristiche culturali dei Paesi di cui si è studiata la lingua; capacità di confrontarsi con le culture di altri popoli; competenze comunicative di base in una quarta lingua; buone conoscenze e competenze giuridico-economiche.

**POSSIBILI SBOCCHI LAVORATIVI O DI STUDIO:** Utilizzo delle competenze linguistiche e giuridico-economiche nelle aziende e in particolare in quelle con relazioni commerciali con Paesi esteri. Tutti i corsi universitari con preferenze per gli indirizzi linguistici, per interpreti e traduttori, umanistici e giuridico-economici.



## LICEO SCIENTIFICO A POTENZIAMENTO LINGUISTICO

TITOLO DI STUDIO: DIPLOMA

MATERIE DI STUDIO	NUMERO ORE SETTIMANALI DI LEZIONE				
	CL.1 <sup>^</sup>	CL.2 <sup>^</sup>	CL.3 <sup>^</sup>	CL.4 <sup>^</sup>	CL.5 <sup>^</sup>
Lingua e lett. Italiana	4	4	4	4	4
Lingua e cultura/lett. Latina	3	3	3	3	3
Lingua e lett. Inglese*	4	4	4	4	4
Lingua e lett. Tedesca**	2	2	2	2	2
Potenziamento lingua ing. ** *	2	-	-	-	-
III lingua (arabo/cinese/russo) ***	-	2	2	2	2
Storia e Geografia	3	3	-	-	-
Storia	-	-	2	2	2
Filosofia	-	-	2	2	2
Matematica	5	5	4	4	4
Fisica	2	2	3	3	3
Scienze ****	2	2	3	3	3
Disegno e Storia dell'arte	2	2	2	2	2
Educazione fisica	2	2	2	2	2
Religione	1	1	1	1	1

### NOTE:

\* Presenza 1h/sett. di Madrelingua

\*\* Ampliamento dell'offerta formativa in orario curricolare

\*\*\* Ampliamento dell'offerta formativa, corso pomeridiano facoltativo attivabile a seconda della scelta prevalente degli studenti

\*\*\*\* Dal secondo biennio in lingua veicolare inglese.

**PRE-REQUISITI RICHIESTI:** buone attitudini logico-matematiche, interesse per lo studio delle discipline scientifiche, interesse per lo studio delle lingue e delle culture straniere, attitudine allo studio.

**COMPETENZE IN USCITA:** formazione culturale equilibrata nei due versanti linguistico-storico-filosofico e scientifico; capacità di utilizzare strumenti di calcolo e di rappresentazione per la risoluzione di problemi, conoscenza sicura dei contenuti fondamentali delle scienze fisiche e naturali (chimica, biologia, scienze della terra, astronomia) e padronanza dei linguaggi specifici e dei metodi di indagine propri delle scienze sperimentali; capacità di comprendere e di utilizzare due o tre lingue straniere..

**POSSIBILI SBocchi LAVORATIVI O DI STUDIO:** L'equilibrata preparazione nei vari campi del sapere garantisce l'accesso a tutte le facoltà universitarie, non solo scientifiche, ma anche linguistiche.

## LICEO SCIENTIFICO A POTENZIAMENTO ECONOMICO

TITOLO DI STUDIO: DIPLOMA

MATERIE DI STUDIO	NUMERO ORE SETTIMANALI DI LEZIONE				
	CL.1 <sup>^</sup>	CL.2 <sup>^</sup>	CL.3 <sup>^</sup>	CL.4 <sup>^</sup>	CL.5 <sup>^</sup>
Lingua e lett. Italiana	4	4	4	4	4
Lingua e cultura/lett. Latina	3	3	3	3	3
Lingua e lett. Inglese*	4	4	4	4	4
Diritto ed economia**	2	2	2	2	2
Potenziamento lingua ing. ***	2	-	-	-	-
Il lingua (arabo/cinese/russo) ***	-	2	2	2	2
Storia e Geografia	3	3	-	-	-
Storia	-	-	2	2	2
Filosofia	-	-	2	2	2
Matematica	5	5	4	4	4
Fisica	2	2	3	3	3
Scienze ****	2	2	3	3	3
Disegno e Storia dell'arte	2	2	2	2	2
Educazione Fisica	2	2	2	2	2
Religione	1	1	1	1	1

### NOTE:

\* Presenza 1h/sett. di Madrelingua

\*\* Ampliamento dell'offerta formativa in orario curricolare, con moduli di marketing, comunicazione e simulazione d'impresa dal terzo anno anche in lingua inglese

\*\*\* Ampliamento dell'offerta formativa, corso pomeridiano facoltativo attivabile a seconda della scelta prevalente degli studenti

\*\*\*\* Dal secondo biennio in lingua veicolare inglese.

**PRE-REQUISITI RICHIESTI:** buone attitudini logico-matematiche, interesse per lo studio delle discipline scientifiche, interesse per lo studio delle discipline giuridiche e aziendali, attitudine allo studio.

**COMPETENZE IN USCITA:** formazione culturale equilibrata nei due versanti linguistico-storico-filosofico e scientifico; capacità di utilizzare strumenti di calcolo e di rappresentazione per la risoluzione di problemi, conoscenza sicura dei contenuti fondamentali delle scienze fisiche e naturali (chimica, biologia, scienze della terra, astronomia) e padronanza dei linguaggi specifici e dei metodi di indagine propri delle scienze sperimentali; buone conoscenze nell'ambito giuridico ed economico, competenze comunicative e di gestione d'azienda; competenze e abilità comunicative in una o due lingue straniere.

**POSSIBILI SBOCCHI LAVORATIVI O DI STUDIO:** L'equilibrata preparazione nei vari campi del sapere garantisce l'accesso a tutte le facoltà universitarie, in particolare a quelle a carattere economico e giuridico.



## LICEO SCIENTIFICO A POTENZIAMENTO INFORMATICO

TITOLO DI STUDIO: DIPLOMA

MATERIE DI STUDIO	NUMERO ORE SETTIMANALI DI LEZIONE				
	CL.1 <sup>^</sup>	CL.2 <sup>^</sup>	CL.3 <sup>^</sup>	CL.4 <sup>^</sup>	CL.5 <sup>^</sup>
Lingua e lett. Italiana	4	4	4	4	4
Lingua e cultura/lett. Latina	3	3	3	3	3
Lingua e lett. Inglese*	4	4	4	4	4
Informatica**	2	2	2	2	2
Potenziamento lingua ing. ***	2	-	-	-	-
Il lingua (arabo/cinese/russo) ***	-	2	2	2	2
Storia e Geografia	3	3	-	-	-
Storia	-	-	2	2	2
Filosofia	-	-	2	2	2
Matematica	5	5	4	4	4
Fisica	2	2	3	3	3
Scienze ****	2	2	3	3	3
Disegno e Storia dell'arte	2	2	2	2	2
Educazione fisica	2	2	2	2	2
Religione	1	1	1	1	1

**NOTE:**\* Presenza 1h/sett. di Madrelingua

\*\* Ampliamento dell'offerta formativa in orario curricolare, con moduli in lingua inglese nel triennio

\*\*\* Ampliamento dell'offerta formativa corso pomeridiano facoltativo attivabile a seconda della scelta prevalente degli studenti

\*\*\*\* Dal secondo biennio con moduli in lingua veicolare inglese.

**PRE-REQUISITI RICHIESTI:** buone attitudini logico-matematiche, interesse per lo studio delle discipline scientifiche, interesse per lo studio delle innovazioni tecnologiche e dell'informatica, attitudine allo studio.

**COMPETENZE IN USCITA:** formazione culturale equilibrata nei due versanti linguistico-storico-filosofico e scientifico; capacità di utilizzare strumenti di calcolo e di rappresentazione per la risoluzione di problemi, conoscenza sicura dei contenuti fondamentali delle scienze fisiche e naturali (chimica, biologia, scienze della terra, astronomia) e padronanza dei linguaggi specifici e dei metodi di indagine propri delle scienze sperimentali; competenza informatica che abiliti all'uso di uno o più linguaggi di programmazione e alla comprensione dei futuri sviluppi della tecnologia, competenze e abilità comunicative in una o due lingue straniere.

**POSSIBILI SBocchi LAVORATIVI O DI STUDIO:** L'equilibrata preparazione nei vari campi del sapere garantisce l'accesso a tutte le facoltà universitarie, in particolare quelle a carattere scientifico, matematico o tecnico.

**L'INDIRIZZO VERRA' ATTIVATO SOLO AL RAGGIUNGIMENTO DI UN CONGRUO NUMERO DI ISCRITTI**







CENTRO DI FORMAZIONE PROFESSIONALE  
“PADRE MARCOLINI”  
CAPO DI PONTE

C.F.F.P. PADRE MARCOLINI CAPO DI PONTE



Via Martiri della Libertà  
25044 CAPO DI PONTE (BS)

Telefono: 036442088 Fax: 036442097  
e-mail segreteria: [info@cfpmarcolini.it](mailto:info@cfpmarcolini.it)  
sito web: [www.cfpmarcolini.it](http://www.cfpmarcolini.it)

Dirigente Scolastico: Prof. Gualtiero Viola

## OPERATORE DI IMPIANTI TERMO-IDRAULICI

**TITOLO DI STUDIO:** QUALIFICA PROFESSIONALE (TRIENNALE) DI OPERATORE DI IMPIANTI TERMO-IDRAULICI

MATERIE DI STUDIO	NUMERO ORE SETTIMANALI		
	CL.1 <sup>A</sup>	CL.2 <sup>A</sup>	CL.3 <sup>A</sup>
Lingua Italiana	3	3	3
Lingua inglese	2	2	2
seconda lingua EU	1	1	1
Storia e geografia	1	1	1
Economia e diritto	1	1	1
Matematica	2	2	2
Scienze	1	2	2
Informatica	2	2	2
Religione	1	1	1
Ed. Fisica	2	2	2
LARSA	1	2	2
Laboratorio professionale	5	2	2
Teoria di settore/tecnica professionale <i>Secondo e terzo anno le ore sono erogate in azienda</i>	2	2	2
Tecnica professionale	2		
Laboratorio informatica Applicata al Settore	1	1	1
Sicurezza ambiente	1	1	1
TIROCINIO PROFESSIONALE (ore annuali)		250	250

**NOTE:** Il percorso formativo prevede 990 ore di lezione annue. Dal 2° anno oltre allo stage alcune ore di laboratorio professionale vengono svolte in azienda. Possibilità di mensa, doposcuola facoltativo e convitto femminile (gestito dalle Suore Dorotee di Cemmo).

**PRE-REQUISITI RICHIESTI:** una particolare passione, interesse, attrattiva per l'installazione di impianti idraulici, impianti termici, di condizionamento, di apparecchiature idrosanitarie, impegno ed applicazione nello studio.

**COMPETENZE IN USCITA:** conoscenza approfondita di impianti idraulici, impianti termici, di condizionamento e di apparecchiature idrosanitarie. Capacità di installare, collaudare, mantenere e riparare gli impianti sopra descritti.

**POSSIBILI SBOCCHI LAVORATIVI O DI STUDIO:** presso aziende termoidrauliche attive nel settore dell'installazione, della commercializzazione e della produzione di componentistiche di impianti idraulici, impianti termici, di condizionamento e di apparecchiature idrosanitarie, in Italia e all'estero.



## OPERATORE ELETTRICO

**TITOLO DI STUDIO:** QUALIFICA PROFESSIONALE (TRIENNALE) IN OPERATORE ELETTRICO

**PROFILO:** IMPIANTI SOLARI E FOTOVOLTAICI

C.F.P. PADRE MARCOLINI CAPO DI PONTE

MATERIE DI STUDIO	NUMERO ORE SETTIMANALI		
	CL.1 <sup>^</sup>	CL.2 <sup>^</sup>	CL.3 <sup>^</sup>
Lingua Italiana	3	3	3
Lingua inglese	2	2	2
seconda lingua EU	1	1	1
Storia e geografia	1	1	1
Economia e diritto	1	1	1
Matematica	2	2	2
Scienze	1	2	2
Informatica	2	2	2
Religione	1	1	1
Ed. Fisica	2	2	2
LARSA	1	2	2
Laboratorio professionale	5	2	2
Teoria di settore/tecnica professionale <i>Secondo e terzo anno le ore sono erogate in azienda.</i>	2	2	2
Tecnica professionale	2		
Laboratorio informatica Applicata al Settore	1	1	1
Sicurezza ambiente	1	1	1
TIROCINIO PROFESSIONALE (ore annuali)		250	250

**NOTE:** Il percorso formativo prevede 990 ore di lezione annue. Dal 2° anno oltre allo stage alcune ore di laboratorio professionale vengono svolte in azienda. Possibilità di mensa, doposcuola facoltativo e convitto femminile (gestito dalle Suore Dorotee di Cemmo).

**PRE-REQUISITI RICHIESTI:** una particolare passione, interesse, attrattiva per le energie rinnovabili; impegno ed applicazione nello studio.

**COMPETENZE IN USCITA:** conoscenza della tecnologia che sottende alla realizzazione di impianti fotovoltaici e ad energia alternativa; capacità di realizzare impianti civili, industriali e fotovoltaici operando sia in territorio nazionale che estero.

**POSSIBILI SBOCCHI LAVORATIVI O DI STUDIO:** presso aziende attive nel settore dell'installazione, della commercializzazione e della produzione di pannelli fotovoltaici, in Italia e all'estero.

## OPERATORE DEL LEGNO

TITOLO DI STUDIO: QUALIFICA PROFESSIONALE (TRIENNALE) IN OPERATORE DEL LEGNO

MATERIE DI STUDIO	NUMERO ORE SETTIMANALI		
	CL.1 <sup>^</sup>	CL.2 <sup>^</sup>	CL.3 <sup>^</sup>
Lingua Italiana	3	3	3
Lingua inglese	2	2	2
seconda lingua EU	1	1	1
Storia e geografia	1	1	1
Economia e diritto	1	1	1
Matematica	2	2	2
Scienze	1	2	2
Informatica	2	2	2
Religione	1	1	1
Ed. Fisica	2	2	2
LARSA	1	2	2
Laboratorio professionale	5	2	2
Teoria di settore/tecnica professionale <i>Secondo e terzo anno le ore sono erogate in azienda</i>	2	2	2
Tecnica professionale	2		
Laboratorio informatica Applicata al Settore	1	1	1
Sicurezza ambiente	1	1	1
TIROCINIO PROFESSIONALE (ore annuali)		250	250

**NOTE:** Il percorso formativo prevede 990 ore di lezione annue. Dal 2° anno oltre allo stage alcune ore di laboratorio professionale vengono svolte in azienda. Possibilità di mensa, doposcuola facoltativo e convitto femminile (gestito dalle Suore Dorotee di Cemmo).

**PRE-REQUISITI RICHIESTI:** una particolare passione, interesse, attrattiva per la lavorazione del legno (mobile, serramento, carpenteria); impegno ed applicazione nello studio.

**COMPETENZE IN USCITA:** conoscenza della tecnica che sottende alla realizzazione di manufatti in legno; conoscenza delle tecniche e dei programmi (CAD) utilizzati nella progettazione di mobili, serramenti e coperture in legno, operando sia in territorio nazionale che estero.

**POSSIBILI SBOCCHI LAVORATIVI O DI STUDIO:** presso falegnamerie, aziende attive nel settore della produzione ed installazione di serramenti, aziende attive nel settore della progettazione, realizzazione e montaggio di mobili e aziende operanti nel settore della progettazione e della realizzazione di coperture in legno lamellare, in Italia e all'estero.



**OPERATORE DEL LEGNO****TITOLO DI STUDIO:** QUALIFICA PROFESSIONALE (TRIENNALE) IN OPERATORE DEL LEGNO**PROFILO:** MANUTENZIONE DI IMMOBILI

MATERIE DI STUDIO	NUMERO ORE SETTIMANALI		
	CL.1 <sup>^</sup>	CL.2 <sup>^</sup>	CL.3 <sup>^</sup>
Lingua Italiana	3	3	3
Lingua inglese	2	2	2
seconda lingua EU	1	1	1
Storia e geografia	1	1	1
Economia e diritto	1	1	1
Matematica	2	2	2
Scienze	1	2	2
Informatica	2	2	2
Religione	1	1	1
Ed. Fisica	2	2	2
LARSA	1	2	2
Laboratorio professionale	5	2	2
Teoria di settore/tecnica professionale <i>Secondo e terzo anno le ore sono erogate in azienda</i>	2	2	2
Tecnica professionale	2		
Laboratorio informatica Applicata al Settore	1	1	1
Sicurezza ambiente	1	1	1
TIROCINIO PROFESSIONALE (ore annuali)		250	250

**NOTE:** Il percorso formativo prevede 990 ore di lezione annue. Dal 2° anno oltre allo stage alcune ore di laboratorio professionale vengono svolte in azienda. Possibilità di mensa, doposcuola facoltativo e convitto femminile (gestito dalle Suore Dorotee di Cemmo).

**PRE-REQUISITI RICHIESTI:** una particolare passione, interesse, attrattiva per la lavorazione del legno (mobile, serramento, carpenteria); interesse per la manutenzione muraria (intonaci) e per la tinteggiatura degli stessi; impegno ed applicazione nello studio.

**COMPETENZE IN USCITA:** conoscenza della tecnica che sottende alla realizzazione di manufatti in legno; conoscenza delle tecniche e dei programmi (CAD) utilizzati nella progettazione di mobili, serramenti e coperture in legno, operando sia in territorio nazionale che estero. Capacità di intervenire su parti murarie di immobili, in particolare .

**POSSIBILI SBOCCHI LAVORATIVI O DI STUDIO:** presso falegnamerie, aziende attive nel settore della produzione ed installazione di serramenti, aziende attive nel settore della progettazione, realizzazione e montaggio di mobili e aziende operanti nel settore della progettazione e della realizzazione di coperture in legno lamellare, in Italia e all'estero.

## OPERATORE DI SEGRETARIALE AMMINISTRATIVO

**TITOLO DI STUDIO:** QUALIFICA PROFESSIONALE (TRIENNALE) DI OPERATORE AMMINISTRATIVO  
SEGRETARIALE

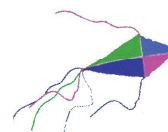
MATERIE DI STUDIO	NUMERO ORE SETTIMANALI		
	CL.1 <sup>^</sup>	CL.2 <sup>^</sup>	CL.3 <sup>^</sup>
Lingua Italiana	3	3	3
Lingua inglese	2	2	2
seconda lingua EU	1	1	1
Storia e geografia	1	1	1
Economia e diritto	1	1	1
Matematica	2	2	2
Scienze	1	2	2
Informatica	2	2	2
Religione	1	1	1
Ed. Fisica	2	2	2
LARSA	1	2	2
Laboratorio professionale	5	2	2
Teoria di settore/tecnica professionale <i>Secondo e terzo anno le ore sono erogate in azienda</i>	2	2	2
Tecnica professionale	2		
Laboratorio informatica Applicata al Settore	1	1	1
Sicurezza ambiente	1	1	1
TIROCINIO PROFESSIONALE (ore annuali)		250	250

**NOTE:** Il percorso formativo prevede 990 ore di lezione annue. Dal 2° anno oltre allo stage alcune ore di laboratorio professionale vengono svolte in azienda. Possibilità di mensa, doposcuola facoltativo e convitto femminile (gestito dalle Suore Dorotee di Cemmo).

**PRE-REQUISITI RICHIESTI:** una particolare passione, interesse, attrattiva per il lavoro amministrativo e per l'acquisizione di competenze ragionieristico - contabili, impegno ed applicazione nello studio.

**COMPETENZE IN USCITA:** le basi di contabilità generale e la conoscenza dei documenti più frequentemente usati in azienda, rendono il corso qualificato a supportare sia il lavoro d'ufficio amministrativo che quello della gestione del magazzino e quello dei rapporti con clienti e fornitori, simulando tecniche di promozione e vendita.

**POSSIBILI SBOCCHI LAVORATIVI O DI STUDIO:** L'operatore trova la sua naturale collocazione nel processo di amministrazione e gestione aziendale e negli studi professionali, con opportunità nella gestione del magazzino. La conoscenza dell'inglese e di una seconda lingua lo mette in grado di gestire anche i contatti con l'estero.



## OPERATORE SEGRETARIALE

**TITOLO DI STUDIO:** QUALIFICA PROFESSIONALE (TRIENNALE) DI OPERATORE AMMINISTRATIVO SEGRETARIALE - **PROFILO:** PAGHE E CONTRIBUTI

C.F.P. PADRE MARCOLINI CAPO DI PONTE

MATERIE DI STUDIO	NUMERO ORE SETTIMANALI		
	CL.1 <sup>^</sup>	CL.2 <sup>^</sup>	CL.3 <sup>^</sup>
Lingua Italiana	3	3	3
Lingua inglese	2	2	2
seconda lingua EU	1	1	1
Storia e geografia	1	1	1
Economia e diritto	1	1	1
Matematica	2	2	2
Scienze	1	2	2
Informatica	2	2	2
Religione	1	1	1
Ed. Fisica	2	2	2
LARSA	1	2	2
Laboratorio professionale	5	2	2
Teoria di settore/tecnica professionale <i>Secondo e terzo anno le ore sono erogate in azienda</i>	2	2	2
Tecnica professionale	2		
Laboratorio informatica Applicata al Settore	1	1	1
Sicurezza ambiente	1	1	1
TIROCINIO PROFESSIONALE (ore annuali)		250	250

**NOTE:** Il percorso formativo prevede 990 ore di lezione annue. Dal 2° anno oltre allo stage alcune ore di laboratorio professionale vengono svolte in azienda. Possibilità di mensa, doposcuola facoltativo e convitto femminile (gestito dalle Suore Dorotee di Cemmo).

**PRE-REQUISITI RICHIESTI:** una particolare passione, interesse per il lavoro amministrativo e per l'acquisizione di competenze ragionieristico - contabili, attrattiva per l'elaborazione di buste paga, propensione per l'attività di supporto alla gestione del personale, impegno ed applicazione nello studio.

**COMPETENZE IN USCITA:** le basi di amministrazione, di paghe e contributi e la conoscenza dei documenti più frequentemente usati in azienda, lo rendono qualificato a supportare sia il lavoro d'ufficio amministrativo che quello della gestione del personale.

**POSSIBILI SBOCCHI LAVORATIVI O DI STUDIO:** l'operatore trova la sua naturale collocazione presso studi professionali, consulenti del lavoro e in azienda nella funzione di staff che si occupa della gestione del personale.







CENTRO DI FORMAZIONE PROFESSIONALE  
“C. F. P. GIUSEPPE ZANARDELLI”  
SEDE DI DARFO BOARIO TERME

C. F. P. GIUSEPPE ZANARDELLI DARFO BOARIO TERME



Via Valeriana  
25047 - DARFO BOARIO TERME (BS)

Telefono: 0364529827 - 0364533764 Fax: 0364528202  
e-mail: [direzione.darfo@cfpzanardelli.it](mailto:direzione.darfo@cfpzanardelli.it)  
sito web: [www.cfpzanardelli.it](http://www.cfpzanardelli.it)

Dirigente scolastico: Dott.ssa Franca Mazzoli

## OPERATORE DEL BENESSERE – INDIRIZZO: ESTETISTA

**TITOLO DI STUDIO:** QUALIFICA PROFESSIONALE (II LIVELLO EUROPEO) TRIENNALE  
DIPLOMA DI TECNICO (III LIVELLO EUROPEO) + SPECIALIZZAZIONE - IV ANNO

MATERIE DI STUDIO	NUMERO ORE SETTIMANALI DI LEZIONE			
	CL.1^	CL.2^	CL.3^	CL.4^
Italiano	3	3	2	3
Storia e Geografia	1	1	1	-
Inglese	2	2	2	2
Economia/diritto	1	1	1	3
Matematica	2	2	3	4
Scienze	1	1	1	-
Informatica	2	2	2	2
Sicurezza/Ambiente	1	1	1	1
Laboratorio estetico/Trucco	7	7	7	3
Scienze mediche	3	3	3	3
Cosmetologia	2	1	1	-
Comunicazione/Marketing	1	1	1	3
Gestione d'impresa/Contabilità	-	1	1	2
IRC	1	1	1	1
Educazione Motoria	1	1	1	1
Psicologia	-	-	-	1
Personalizzazione	2	1	1	-
Tirocinio (ore annue)		200	200	200

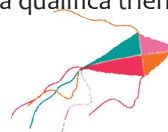
**NOTE:** monte-ore annuo comprensivo di stage: 990 ore (30 ore settimanali per la classe prima, 29 ore settimanali per il secondo, terzo e quarto anno)

**PRE-REQUISITI RICHIESTI:** diploma di licenza media per la qualifica triennale; attitudine alla professione; orientamento in uscita verso il mondo del lavoro.

**COMPETENZE IN USCITA:** elementi culturali di base e competenze professionali (Manicure/pedicure estetica, Epilazione, Pulizia del viso. Massaggio estetico manuale. Trattamenti specifici sulla base di conoscenze dermatologiche e cosmetologiche; gestione del negozio, dei dipendenti e del cliente; tecniche di promozione e vendita).

**POSSIBILI SBocchi LAVORATIVI O DI STUDIO:** inserimento qualificato nel mondo degli Istituti di Bellezza e del Benessere; oppure iscrizione al IV anno per l'ottenimento del diploma di III livello europeo e dell'attestato di specializzazione che consente l'apertura del centro estetico.

L'accesso al quarto anno è subordinato all'ottenimento della qualifica triennale.



## OPERATORE DEL BENESSERE – INDIRIZZO: ACCONCIATORE

**TITOLO DI STUDIO:** QUALIFICA PROFESSIONALE (II LIVELLO EUROPEO) TRIENNALE  
DIPLOMA DI TECNICO (III LIVELLO EUROPEO) + SPECIALIZZAZIONE - IV ANNO

MATERIE DI STUDIO	NUMERO ORE SETTIMANALI DI LEZIONE			
	CL.1^	CL.2^	CL.3^	CL.4^
Italiano	3	3	2	3
Storia e Geografia	1	1	1	-
Inglese	2	2	2	2
Economia/diritto	1	1	1	3
Matematica	2	2	3	4
Scienze	1	1	1	-
Informatica	2	2	2	2
Sicurezza/Ambiente	1	1	1	1
Laboratorio acconciatura	5	5	5	3
Trucco	2	2	2	-
Scienze mediche	3	3	3	3
Cosmetologia/Tricologia	2	1	1	-
Comunicazione/Marketing	1	1	1	3
Gestione d'impresa/Contabilità	-	1	1	2
IRC	1	1	1	1
Educazione Motoria	1	1	1	1
Psicologia	-	-	-	1
Personalizzazione	2	1	1	-
Tirocinio(ore annue)		200	200	200

**NOTE:** monte-ore annuo comprensivo di stage: 990 ore (30 ore settimanali per la classe prima, 29 ore settimanali per il secondo, terzo e quarto anno)

**PRE-REQUISITI RICHIESTI:** diploma di licenza media per la qualifica triennale; attitudine alla professione; orientamento in uscita verso il mondo del lavoro.

**COMPETENZE IN USCITA:** elementi culturali di base e competenze professionali (shampoo, piega, permanente e stiratura; colorazione, tagli e raccolti. Trattamenti tricologici specifici; gestione del negozio, dei dipendenti e del cliente; tecniche di promozione e vendita).

**POSSIBILI SBOCCHI LAVORATIVI O DI STUDIO:** inserimento qualificato nel mondo degli istituti di benessere e dei saloni d'acconciatura; oppure iscrizione al IV anno per l'ottenimento del diploma di III livello europeo e dell'attestato di specializzazione che consente l'apertura del salone d'acconciatura.

L'accesso al quarto anno è subordinato all'ottenimento della qualifica triennale.

**OPERATORE AMMINISTRATIVO SEGRETARIALE (OAS)**

**TITOLO DI STUDIO:** QUALIFICA PROFESSIONALE (II LIVELLO EUROPEO) TRIENNALE  
DIPLOMA DI TECNICO (III LIVELLO EUROPEO) - IV ANNO

MATERIE DI STUDIO	NUMERO ORE SETTIMANALI DI LEZIONE			
	CL.1^	CL.2^	CL.3^	CL.4^
Italiano	3	3	2	3
Storia e Geografia	1	1	1	-
Inglese	2	3	3	2
Economia/diritto	1	1	1	3
Matematica	2	2	3	4
Scienze	1	1	1	-
Informatica	2	2	2	2
Informatica applicata	3	3	3	2
Sicurezza/Ambiente	1	1	1	1
Tecnica aziendale	6	5	5	4
Simulimpresa	2	1	1	-
Organizzazione aziendale	3	3	3	-
Gestione d'impresa	-	-	-	3
Marketing/Comunicazione	-	-	-	2
IRC	1	1	1	1
Educazione Motoria	1	1	1	1
Psicologia	-	-	-	1
Personalizzazione	1	1	1	-
Tirocinio(ore annue)		200	200	200

**NOTE:** monte-ore annuo comprensivo di stage: 990 ore (30 ore settimanali per la classe prima, 29 ore settimanali per il secondo, terzo e quarto anno)

**PRE-REQUISITI RICHIESTI:** diploma di licenza media per la qualifica triennale; attitudine alla professione; orientamento in uscita verso il mondo del lavoro.

**COMPETENZE IN USCITA:** elementi culturali di base e competenze professionali (processo di costituzione aziendale, gestione della corrispondenza, contabilità di base, gestione del magazzino e dei rapporti con clienti e fornitori; utilizzo di software gestionali specifici; elaborazione buste paga; tecniche di promozione e vendita).

**POSSIBILI SBOCCHI LAVORATIVI O DI STUDIO:** Inserimento qualificato presso aziende pubbliche o private; oppure iscrizione al IV anno per l'ottenimento del diploma di tecnico amministrativo segretariale.

L'accesso al quarto anno è subordinato all'ottenimento della qualifica triennale.



## OPERATORE AI SERVIZI DI VENDITA

**TITOLO DI STUDIO:** QUALIFICA PROFESSIONALE (II LIVELLO EUROPEO) TRIENNALE  
DIPLOMA DI TECNICO (III LIVELLO EUROPEO) - IV ANNO

MATERIE DI STUDIO	NUMERO ORE SETTIMANALI DI LEZIONE			
	CL.1 <sup>^</sup>	CL.2 <sup>^</sup>	CL.3 <sup>^</sup>	CL.4 <sup>^</sup>
Italiano	3	3	2	3
Storia e Geografia	1	1	1	-
Inglese	3	2	2	2
Economia/diritto	1	1	1	3
Matematica	2	2	3	4
Scienze	1	1	1	-
Informatica	2	2	2	2
Informatica applicata	2	2	2	1
Sicurezza/Ambiente	1	1	1	1
Simulimpresa	2	1	1	-
Organizzazione e Gestione aziendale	3	3	2	2
Tecniche commerciali e delle vendite	3	4	4	3
Comunicazione specialistica	1	1	1	2
Marketing	2	2	2	2
JRC	1	1	1	1
Educazione Motoria	1	1	1	1
Psicologia	-	-	1	1
Personalizzazione	1	1	1	1
Tirocinio(ore annue)		200	200	200

**NOTE:** monte-ore annuo comprensivo di stage: 990 ore (30 ore settimanali per la classe prima, 29 ore settimanali per il secondo, terzo e quarto anno)

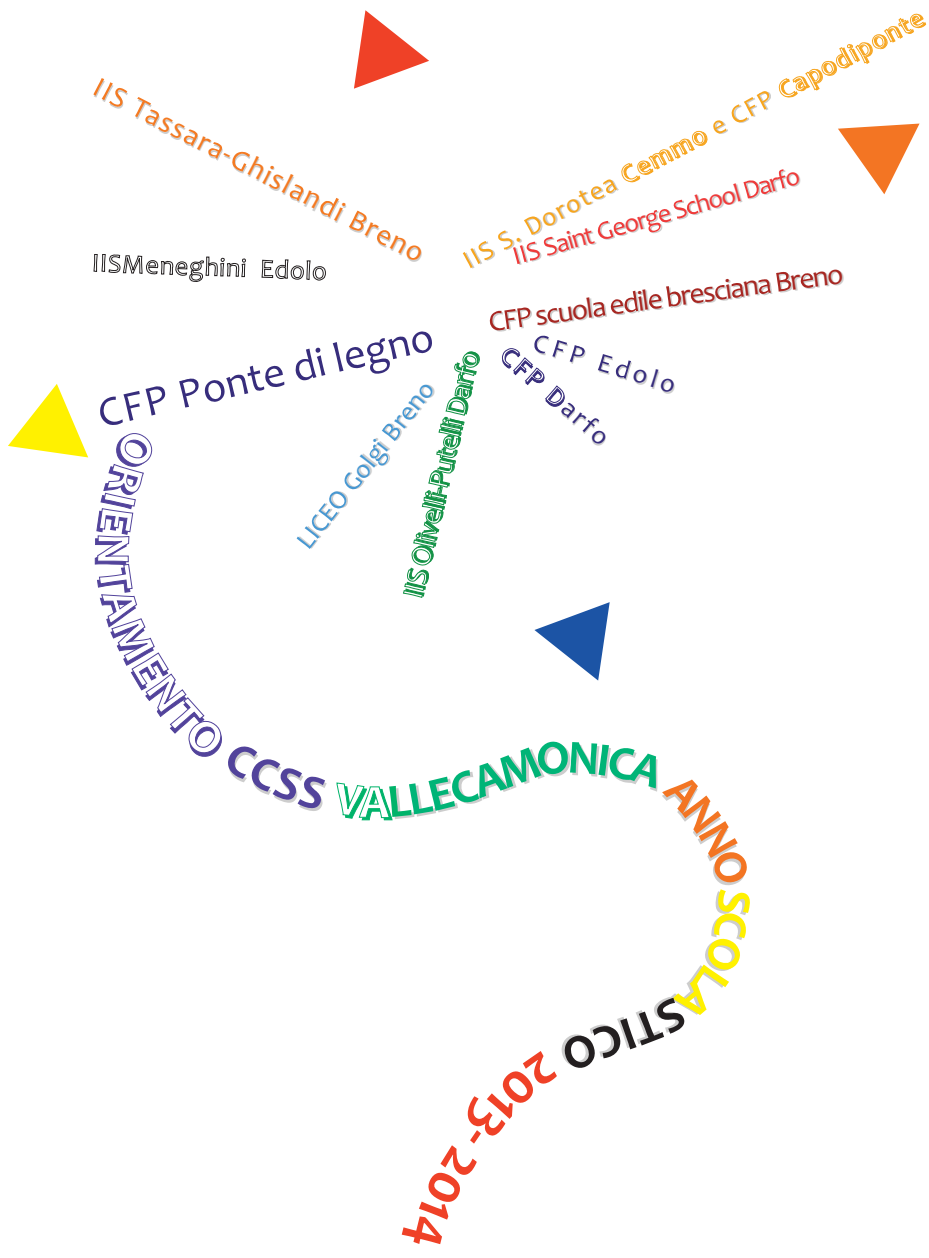
**PRE-REQUISITI RICHIESTI:** diploma di licenza media per la qualifica triennale; attitudine alla professione; orientamento in uscita verso il mondo del lavoro.

**COMPETENZE IN USCITA:** elementi culturali di base e competenze professionali (gestione della corrispondenza, gestione del magazzino, delle merci e dei prodotti, relazione con il cliente, assistenza post-vendita, predisposizione e organizzazione del punto vendita; promozione, vendita e comunicazione; predisposizione della documentazione amministrativo-contabile e tenuta della contabilità.

**POSSIBILI SBocchi LAVORATIVI O DI STUDIO:** inserimento qualificato presso aziende pubbliche o private; oppure iscrizione al IV anno per l'ottenimento del diploma di tecnico amministrativo segretariale.

L'accesso al quarto anno è subordinato all'ottenimento della qualifica triennale.

Nell'ambito del settore AMMINISTRATIVO SEGRETARIALE, e dei servizi di VENDITA è possibile accedere al PPAD: Percorso Personalizzato per Allievi Diversamente abili: corso di formazione triennale per il conseguimento della Certificazione di Competenze finalizzata all'inserimento nel mondo del lavoro.





ISTITUTO DI ISTRUZIONE SUPERIORE  
“OLIVELLI - PUTELLI”  
DARFO BOARIO TERME

ISTITUTO ISTRUZIONE SUPERIORE OLIVELLI - PUTELLI DARFO BOARIO TERME



Via Ubertosa  
25047 - DARFO BOARIO TERME (BS)

Telefono: 0364531091 Fax: 0364531378  
e-mail: [olivelli@itcgoivelli.it](mailto:olivelli@itcgoivelli.it)  
sito web: [www.isolivelli.net](http://www.isolivelli.net)

Dirigente scolastico: Prof. Antonino Florida



## SETTORE TECNOLOGICO (ex geometri)

TITOLO DI STUDIO: COSTRUZIONI, AMBIENTE, TERRITORIO

MATERIE DI STUDIO	NUMERO ORE SETTIMANALI DI LEZIONE				
	CL.1 <sup>^</sup>	CL.2 <sup>^</sup>	CL.3 <sup>^</sup>	CL.4 <sup>^</sup>	CL.5 <sup>^</sup>
Lingua e letteratura italiana	4	4	4	4	4
Lingua inglese	3	3	3	3	3
Storia	2	2	2	2	2
Diritto ed economia	2	2			
Scienze integrate (scienza della terra e biologia)	2	2			
Matematica	4	4	3	3	3
Tecnologie Informatiche *2	3				
Scienze integrate (fisica)*2	3	3			
Scienze integrate (chimica)*2	3	3			
Topografia			4	4	4
Scienze motorie e sportive	2	2	2	2	2
Religione cattolica o Attività alternative	1	1	1	1	1
Tecnologie e tecniche di rappresentazione grafica	3	3			
Scienze e tecnologie applicate		3			
Complementi di matematica			1	1	
Gestione del cantiere e sicurezza dell'ambiente			2	2	2
Progettazione, costruzioni e impianti			7	6	7
Geopedologia economia ed estimo			3	4	40

**NOTE:** \* L'attività didattica di laboratorio caratterizza gli insegnamenti delle aree di indirizzo nei percorsi degli istituti tecnici; le ore indicate con asterisco sono riferite all'attività di laboratorio che prevedono la presenza degli insegnanti tecnico pratici.

**PRE-REQUISITI RICHIESTI:** predisposizione allo studio grafico e progettuale in campo edilizio.

**COMPETENZE IN USCITA:** favorisce nello studente competenze nel campo dei materiali delle macchine e dei dispositivi utilizzati nelle industrie delle costruzioni.

**POSSIBILI SBocchi LAVORATIVI O DI STUDIO:** inserimento nei cantieri edili o proseguimento universitario



## SETTORE ECONOMICO (ex erica)

TITOLO DI STUDIO: RELAZIONI INTERNAZIONALI PER IL MARKETING

ISTITUTO ISTRUZIONE SUPERIORE OLIVELLI - PUTELLI DARFO BOARIO TERME

MATERIE DI STUDIO	NUMERO ORE SETTIMANALI DI LEZIONE				
	CL.1 <sup>^</sup>	CL.2 <sup>^</sup>	CL.3 <sup>^</sup>	CL.4 <sup>^</sup>	CL.5 <sup>^</sup>
Lingua e letteratura italiana	4	4	4	4	4
Lingua inglese	3	3	3	3	3
Storia	2	2	2	2	2
Diritto ed economia	2	2			
Scienze integrate (scienza della terra e biologia)	2	2			
Matematica	4	4	3	3	3
Informatica	2	2			
Scienze integrate (fisica)	2				
Scienze integrate (chimica)		2			
Geografia	3	3			
Scienze motorie e sportive	2	2	2	2	2
Religione cattolica o attività alternative	1	1	1	1	1
Seconda lingua comunitaria	3	3	3	3	3
Economia aziendale	2	2			
Diritto			2	2	2
Economia aziendale e geo-politica			5	5	6
Terza lingua straniera			3	3	3
Relazioni internazionali			2	2	3
Tecnologie della comunicazione			2	2	

**PRE-REQUISITI RICHIESTI:** occorre il concorso e la piena valorizzazione di tutti gli aspetti del lavoro scolastico.

**COMPETENZE IN USCITA:** favorisce nello studente competenze particolarmente avanzate nel campo dei microfenomeni economici nazionali ed internazionali.

**POSSIBILI SBOCCHI LAVORATIVI O DI STUDIO:** possibilità d'impiego e studi universitari.

## SETTORE ECONOMICO (ex igea)

TITOLO DI STUDIO: AMMINISTRAZIONE FINANZA E MARKETING

MATERIE DI STUDIO	NUMERO ORE SETTIMANALI DI LEZIONE				
	CL.1^	CL.2^	CL.3^	CL.4^	CL.5^
Lingua e letteratura italiana	4	4	4	4	4
Lingua inglese	3	3	3	3	3
Storia	2	2	2	2	2
Diritto ed economia	2	2			
Scienze integrate (scienza della terra e biologia)	2	2			
Matematica	4	4	3	3	3
Informatica	2	2	2	2	
Scienze integrate (fisica)	2				
Scienze integrate (chimica)		2			
Geografia	3	3			
Scienze motorie e sportive	2	2	2	2	2
Religione cattolica o Attività alternative	1	1	1	1	1
Seconda lingua comunitaria	3	3	3	3	3
Economia aziendale	2	2	6	7	8
Diritto			2	2	2
Economia politica			3	2	3

**PRE-REQUISITI RICHIESTI:** occorre il concorso e la piena valorizzazione di tutti gli aspetti del lavoro scolastico.

**COMPETENZE IN USCITA:** favorisce nello studente competenze particolarmente avanzate nel campo dei microfenomeni economici nazionali ed internazionali.

**POSSIBILI SBocchi LAVORATIVI O DI STUDIO:** possibilità di impiego presso aziende oppure proseguo negli studi universitari.



## LICEO SCIENTIFICO

TITOLO DI STUDIO: LICEO SCIENTIFICO OPZIONE SCIENZE APPLICATE

ISTITUTO ISTRUZIONE SUPERIORE OLIVELLI - PUTELLI DARFO BOARIO TERME

MATERIE DI STUDIO	NUMERO ORE SETTIMANALI DI LEZIONE				
	CL.1 <sup>^</sup>	CL.2 <sup>^</sup>	CL.3 <sup>^</sup>	CL.4 <sup>^</sup>	CL.5 <sup>^</sup>
Lingua e letteratura italiana	4	4	4	4	4
Lingua e cultura straniera	3	3	3	3	3
Storia e geografia	3	3			
Storia			2	2	2
Filosofia			2	2	2
Matematica	5	4	4	4	4
Informatica	2	2	2	2	2
Fisica	2	2	3	3	3
Scienze naturali*	3	4	5	5	5
Disegno e storia dell'arte	2	2	2	2	2
Scienze motorie e sportive	2	2	2	2	2
Religione cattolica o attività alternative	1	1	1	1	1

**NOTE:** \* Biologia, chimica, Scienze della terra è previsto l'insegnamento in lingua straniera di una disciplina non linguistica (CLIL).

**PRE-REQUISITI RICHIESTI:** occorre il concorso e la piena valorizzazione di tutti gli aspetti del lavoro scolastico.

**COMPETENZE IN USCITA:** favorisce nello studente competenze particolarmente avanzate negli studi afferenti alla cultura scientifico-tecnologica.

**POSSIBILI SBOCCHI LAVORATIVI O DI STUDIO:** proseguimento con studi universitari.

## SETTORE ECONOMICO (ex mercurio)

TITOLO DI STUDIO: SISTEMI INFORMATIVI AZIENDALI

MATERIE DI STUDIO	NUMERO ORE SETTIMANALI DI LEZIONE				
	CL.1 <sup>^</sup>	CL.2 <sup>^</sup>	CL.3 <sup>^</sup>	CL.4 <sup>^</sup>	CL.5 <sup>^</sup>
Lingua e letteratura italiana	4	4	4	4	4
Lingua inglese	3	3	3	3	3
Storia	2	2	2	2	2
Diritto ed economia	2	2			
Scienze integrate (scienza della terra e biologia)	2	2			
Matematica	4	4	3	3	3
Informatica	2	2	4	5	5
Scienze integrate (fisica)	2				
Scienze integrate (chimica)		2			
Geografia	3	3	3		
Scienze motorie e sportive	2	2	2	2	2
Religione cattolica o Attività alternative	1	1	1	1	1
Seconda lingua comunitaria	3	3			
Economia aziendale	2	2	4	7	7
Diritto			3	3	2
Economia politica			3	2	3

**PRE-REQUISITI RICHIESTI:** occorre il concorso e la piena valorizzazione di tutti gli aspetti del lavoro scolastico.

**COMPETENZE IN USCITA:** favorisce nello studente competenze particolarmente avanzate nel campo dei microfenomeni economici nazionali ed internazionali.

**POSSIBILI SBocchi LAVORATIVI O DI STUDIO:** possibilità di impiego in aziende o continuazione di studi universitari.



TITOLO DI STUDIO: INFORMATICA E TELECOMUNICAZIONE

**INFORMATICA E TELECOMUNICAZIONI (ex perito informatico)**

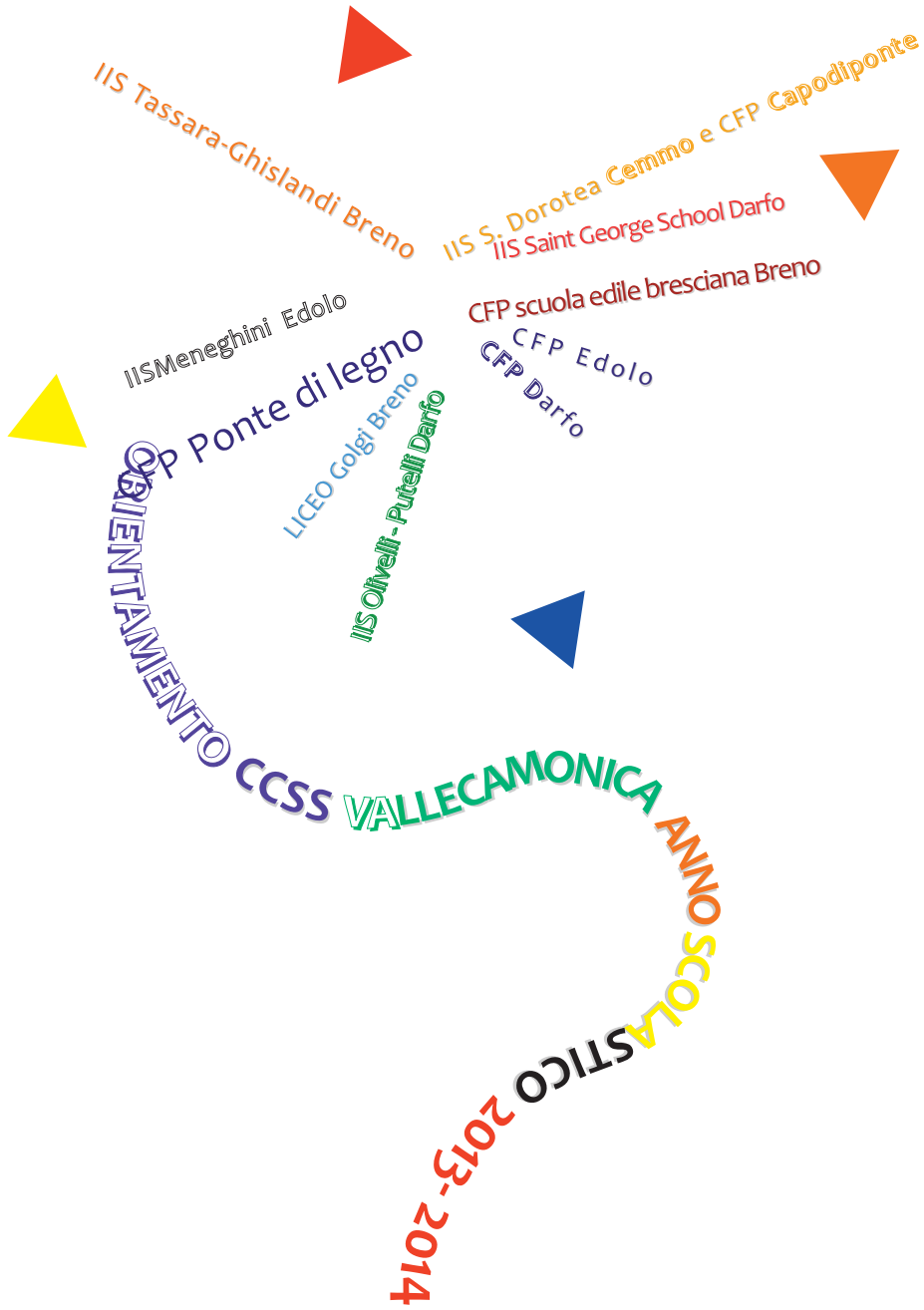
ISTITUTO ISTRUZIONE SUPERIORE OLIVELLI - PUTELLI DARFO BOARIO TERME

MATERIE DI STUDIO	NUMERO ORE SETTIMANALI DI LEZIONE				
	CL.1 <sup>^</sup>	CL.2 <sup>^</sup>	CL.3 <sup>^</sup>	CL.4 <sup>^</sup>	CL.5 <sup>^</sup>
Lingua e letteratura italiana	4	4	4	4	4
Lingua inglese	3	3	3	3	3
Storia	2	2	2	2	2
Matematica	4	4	3	3	3
Diritto ed economia	2	2			
Scienze integrate (Scienze della Terra e Biologia)	2	2			
Scienze motorie e sportive	2	2	2	2	2
Religione cattolica o Attività alternative	1	1	1	1	1
Scienze integrate (Fisica) *(2)	3	3			
Scienze integrate (Chimica) *(2)	3	3			
Tecnologie e tecniche di rappresentazione	3	3			
Grafica*(2)	3	3			
Tecnologie Informatiche*(2)	3				
Scienze e tecnologie applicate		3			
Complementi di matematica			1	1	
Sistemi e reti			4	4	4
Tecnologie e progettazione di sistemi informatici			3	3	4
Gestione progetto, organizzazione d'impresa					3
Informatica				6	6
telecomunicazioni			3	3	
<b>DI CUI IN COMPRESENZA</b>	<b>264</b>		<b>561*</b>		<b>330*</b>

**PRE-REQUISITI RICHIESTI:** occorre il concorso e la piena valorizzazione di tutti gli aspetti del lavoro scolastico; predisposizione all'attività di laboratorio e ai sistemi informatici.

**COMPETENZE IN USCITA:** competenze specifiche nel campo dei sistemi informatici e nell'elaborazione delle applicazioni e tecnologie web.

**POSSIBILI SBocchi LAVORATIVI O DI STUDIO:** possibilità di impiego in aziende o continuazione di studi universitari.





ISTITUTO DI ISTRUZIONE SUPERIORE  
“OLIVELLI - PUTELLI”  
SEZIONE ASSOCIATA IPSSAR “R. PUTELLI”

IIS OLIVELLI - PUTELLI SEZIONE ASSOCIATA IPSSAR DARFO



Via Gregorini  
25047 - DARFO BOARIO TERME (BS)

Telefono: 0364531091 Fax: 0364531378  
e-mail uffici: [olivelli@itcgoivelli.it](mailto:olivelli@itcgoivelli.it)  
sito web: [www.isolivelli.net](http://www.isolivelli.net)

Dirigente scolastico: Prof. Antonino Florida



## ARTICOLAZIONE “ENOGASTRONOMIA” (ex settore cucina)

TITOLO DI STUDIO: TECNICO DEI SERVIZI PER L'ENOGASTRONOMIA E L'OSPITALITÀ ALBERGHIERA

MATERIE DI STUDIO	NUMERO ORE SETTIMANALI DI LEZIONE				
	CL.1 <sup>^</sup>	CL.2 <sup>^</sup>	CL.3 <sup>^</sup>	CL.4 <sup>^</sup>	CL.5 <sup>^</sup>
Lingua e lett. Italiana	4	4	4	4	4
Lingua inglese	3	3	3	3	3
Storia	2	2	2	2	2
Matematica	4	4	3	3	3
Diritto ed economia	2	2			
Scienze integrate	2	2			
Scienze motorie e sportive	2	2	2	2	2
Religione cattolica o Attività alternative	1	1	1	1	1
Scienze integrate (Fisica)	2				
Scienze integrate (Chimica)		2			
Scienza degli alimenti	2	2			
Lab. servizi di enogastronomia - cucina <sup>(°)</sup> **	2	2			
Lab. servizi enogastronomia - sala bar <sup>(°)</sup> **	2	2			
Lab. servizi di accoglienza turistica <sup>**</sup>	2	2			
Seconda lingua straniera	2	2	3	3	3
Scienza e cultura dell'alimentazione			4 <sup>*</sup>	3	3
Diritto e amministraz. strutture ricettive			4	5	5
Lab. servizi enogastronomia sett. cucina <sup>**</sup>			6	4	4
Lab. servizi enogastronomia - sala bar <sup>**</sup>				2	2

NOTE: <sup>\*\*</sup> insegnamento affidato al docente Tecnico-pratico  
<sup>(°)</sup> articolazione delle classi in squadre  
<sup>\*</sup> di cui in compresenza 66 col docente Tecnico-pratico

PRE-REQUISITI RICHIESTI: diploma di terza media, attitudine e passione per il lavoro nella ristorazione.

COMPETENZE IN USCITA: nell'articolazione “Enogastronomia”, il diplomato è in grado di valorizzare, produrre, trasformare, conservare e presentare i prodotti enogastronomici; promuovere le tradizioni locali, nazionali e internazionali, e individuare le nuove tendenze enogastronomiche.

POSSIBILI SBOCCHI LAVORATIVI O DI STUDIO: corsi universitari, inserimento nel settore organizzativo di una struttura alberghiera, nel settore produttivo e organizzativo di aziende di produzione pasti e catering, mense aziendali, aziende per la ristorazione collettiva, apertura in proprio di Bar o Ristorante (il titolo conseguito con l'esame di Stato dà la possibilità di iscriversi al R.E.C. – senza sostenere altre prove).



**ARTICOLAZIONE “SERVIZI DI SALA E VENDITA” (ex settore sala bar)**

TITOLO DI STUDIO: TECNICO DEI SERVIZI PER L'ENOGASTRONOMIA E L'OSPITALITÀ ALBERGHIERA

MATERIE DI STUDIO	NUMERO ORE SETTIMANALI DI LEZIONE				
	CL.1 <sup>^</sup>	CL.2 <sup>^</sup>	CL.3 <sup>^</sup>	CL.4 <sup>^</sup>	CL.5 <sup>^</sup>
Lingua e letteratura italiana	4	4	4	4	4
Lingua inglese	3	3	3	3	3
Storia	2	2	2	2	2
Matematica	4	4	3	3	3
Diritto ed economia	2	2			
Scienze integrate	2	2			
Scienze motorie e sportive	2	2	2	2	2
Religione cattolica o attività alternative	1	1	1	1	1
Scienze integrate (fisica)	2				
Scienze integrate (chimica)		2			
Scienza degli alimenti	2	2			
Lab. servizi di enogastronomia - cucina <sup>(°)</sup> **	2	2			
Lab. servizi enogastronomia - sala bar <sup>(°)</sup> **	2	2			
Lab. servizi di accoglienza turistica **	2	2			
Seconda lingua straniera	2	2	3	3	3
Scienza e cultura dell'alimentazione			4*	3	3
Diritto e amministraz. strutture ricettive			4	5	5
Lab. servizi enogastronomia sett. cucina**			6	4	4
Lab. servizi enogastronomia - sala bar**				2	2

NOTE: \*\* insegnamento affidato al docente Tecnico-pratico

<sup>(°)</sup> articolazione delle classi in squadre

\* di cui in compresenza 66 col docente Tecnico-pratico

PRE-REQUISITI RICHIESTI: diploma di terza media, attitudine e passione per il lavoro nella ristorazione.

COMPETENZE IN USCITA: il diplomato è in grado di svolgere attività operative all'interno di tutte le strutture ristorative, di erogare e vendere prodotti e servizi enogastronomici; di interpretare la vendita in relazione alla richiesta dei mercati e della clientela, valorizzando i prodotti tipici.

POSSIBILI SBocchi LAVORATIVI O DI STUDIO: corsi universitari, inserimento nel settore organizzativo e operativo di aziende di ristorazione, apertura in proprio di Bar o Ristorante (il titolo conseguito con l'esame di Stato dà la possibilità di iscriversi al- R.E.C. - senza sostenere altre prove).

## ARTICOLAZIONE “ACCOGLIENZA TURISTICA” (ex settore ricevimento)

TITOLO DI STUDIO: TECNICO DEI SERVIZI PER L'ENOGASTRONOMIA E L'OSPITALITÀ ALBERGHIERA

MATERIE DI STUDIO	NUMERO ORE SETTIMANALI DI LEZIONE				
	CL.1^	CL.2^	CL.3^	CL.4^	CL.5^
Lingua e letteratura italiana	4	4	4	4	4
Lingua inglese	3	3	3	3	3
Storia	2	2	2	2	2
Matematica	4	4	3	3	3
Diritto ed economia	2	2			
Scienze integrate	2	2			
Scienze motorie e sportive	2	2	2	2	2
Religione cattolica o attività alternative	1	1	1	1	1
Scienze integrate (fisica)	2				
Scienze integrate (chimica)		2			
Scienza degli alimenti	2	2			
Lab. servizi di enogastronomia - cucina ** <sup>(°)</sup>	2	2			
Lab. servizi enogastronomia - sala bar ** <sup>(°)</sup>	2	2			
Lab. servizi di accoglienza turistica **	2	2			
Seconda lingua straniera	2	2	3	3	3
Scienza e cultura dell'alimentazione			4*	3	3
Diritto e amministraz. strutture ricettive			4	5	5
Lab. di servizi di accoglienza turistica**			6	4	4
Tecniche di comunicazione				2	2

NOTE: \*\* insegnamento affidato al docente Tecnico-pratico  
<sup>(°)</sup> articolazione delle classi in squadre  
 \* di cui in compresenza 66 col docente Tecnico-pratico

**PRE-REQUISITI RICHIESTI:** diploma di terza media, attitudine e passione per il lavoro nella ristorazione.

**COMPETENZE IN USCITA:** Nell'articolazione “Accoglienza turistica”, il diplomato è in grado gestire e organizzare le attività di ricevimento ed i servizi in relazione alla domanda stagionale e alle esigenze della clientela; di promuovere i servizi di accoglienza turistico-alberghiera che valorizzino le risorse del territorio

**POSSIBILI SBocchi LAVORATIVI O DI STUDIO:** corsi universitari, inserimento nel settore organizzativo di una struttura ricettiva, intraprendere la carriera per diventare Direttore d'Albergo o Room Division Manager, apertura in proprio di un'attività di accoglienza turistica (il titolo conseguito con l'esame di Stato dà la possibilità di iscriversi al- R.E.C. ).



## ARTICOLAZIONE “CUCINA” (corso IeFP)

TITOLO DI STUDIO: “CHEF PATRON”

MATERIE DI STUDIO	NUMERO ORE SETTIMANALI DI LEZIONE		
	CL.1 <sup>^</sup>	CL.2 <sup>^</sup>	CL.3 <sup>^</sup>
Italiano	3	3	3
Storia	2	2	2
Inglese	2	2	3
Diritto	2		
Economia	-	2	2
Matematica/Informatica	2	2	3
Scienze della terra/Biologia	2	2	
Scienze motorie e sportive	2	2	2
Religione/materia alternativa	1	1	1
Cucina	10*	10*	12**
Alimentazione	2	2	3**
Ricevimento	2	2	
Francese	2	2	3

NOTE: \* 4 ore in compresenza con sala/bar  
 \*\* 1 ora di compresenza alimenti-cucina

Circa 400 ore di stage aziendale da svolgere durante il 2° e 3° anno (50% ca del monte ore dell'area professionalizzante)

**PRE-REQUISITI RICHIESTI:** diploma di terza media, attitudine e passione per il lavoro nella ristorazione.

**COMPETENZE IN USCITA:** lo Chef Patron è quella figura professionale in grado di occuparsi contemporaneamente della cucina, dell'accoglienza e del rapporto con i clienti.

Tale figura, recentemente recuperata nella ristorazione, in base alle competenze acquisite, può agire indifferentemente in ambienti storici e tradizionali, così come di forte innovazione, raffinati e di nuova concezione.

L'obiettivo è quello di formare un professionista adattabile alla flessibilità richiesta del mondo del lavoro.

**POSSIBILI SBocchi LAVORATIVI O DI STUDIO:** inserimento nel settore organizzativo e operativo di azienda di ristorazione, apertura in proprio di Ristoranti o locali finalizzati all'offerta di pasti (iscrizione al R.E.C. - senza sostenere altre prove).

## ARTICOLAZIONE “SALA BAR” (corso IeFP)

TITOLO DI STUDIO: “MAESTRO DELL’ACCOGLIENZA E DEL BEVERAGE”

MATERIE DI STUDIO	NUMERO ORE SETTIMANALI DI LEZIONE:		
	CL.1^	CL.2^	CL.3^
Italiano	3	3	3
Storia	2	2	2
Inglese	2	2	3
Diritto	2		
Economia	-	2	2
Matematica/Informatica	2	2	3
Scienze della terra/Biologia	2	2	
Scienze motorie e sportive	2	2	2
Religione / materia alternativa	1	1	1
Sala-Bar	10*	10*	12**
Alimentazione	2	2	3**
Ricevimento	2	2	
Francese	2	2	3

NOTE: \* 4 ore in compresenza con cucina  
\*\* 1 ora di compresenza sala bar con alimentazione

Circa 400 ore di stage aziendale da svolgere durante il 2° e 3° anno (50% ca del monte ore dell’area professionalizzante)

**PRE-REQUISITI RICHIESTI:** diploma di terza media, attitudine e passione per il lavoro nella ristorazione.

**COMPETENZE IN USCITA:** Questo percorso, mirato alla valorizzazione del servizio di sala e del bar, ha l’obiettivo di creare una figura professionale in grado di mettere sempre a proprio agio il cliente e di trasferire, con competenza, tutto ciò che riguarda il mondo del “food and beverage” promuovendo in particolare i prodotti locali tipici.

**POSSIBILI SBocchi LAVORATIVI O DI STUDIO:** inserimento nel settore organizzativo e operativo di azienda di ristorazione, apertura in proprio di Ristoranti o bar di diversa tipologia ed impostazione (iscrizione al R.E.C. - senza sostenere altre prove).





CENTRO FORMATIVO PROVINCIALE  
“GIUSEPPE ZANARDELLI”  
C.F.P. DI EDOLO

C.F.P. GIUSEPPE ZANARDELLI EDOLO



Via Marconi n. 73  
25048 - EDOLO (BS)

Telefono: 036471256 Fax: 036473165  
e-mail: [edolo@cfpzanardelli.it](mailto:edolo@cfpzanardelli.it)  
sito web: [www.cfpzanardelli.it](http://www.cfpzanardelli.it)

Dirigente scolastico: Dott. Luca Melino

## FORMAZIONE PROFESSIONALE

**TITOLO DI STUDIO:** QUALIFICA PROFESSIONALE IN OPERATORE ALLA RIPARAZIONE DI VEICOLI A MOTORE (TRIENNALE)  
**DIPLOMA DI TECNICO RIPARATORE DI VEICOLI A MOTORE (QUARTO ANNO DOPO LA QUALIFICA TRIENNALE)**

MATERIE DI STUDIO	NUMERO ORE SETTIMANALI DI LEZIONE			
	CL.1 <sup>^</sup>	CL.2 <sup>^</sup>	CL.3 <sup>^</sup>	CL.4 <sup>^</sup>
Italiano	2	3	3	3
Storia e Geografia	1	1	1	1
Inglese	2	2	2	3
Diritto ed Economia	1	2	2	2
Matematica	3	3	3	3
Scienze	1	1	1	1
Informatica	2	2	2	2
Psicologia della comunicazione				1
Tecniche di gestione d'Impresa				2
Tecnologia Meccanica	2	2	2	2
Disegno Meccanico	1	2	2	1
Laboratorio Motori	6	5	5	3
Laboratorio Autronica	2	3	3	2
Laboratorio Meccanico	2			
Sicurezza sul lavoro	1	1	1	1
Insegn. Radici Culturali	1	1	1	
Personalizzazione	1	1	1	1
Attività Motorie	2	1	1	2
Stage presso imprese/artigiane		200 annue	200 annue	200 annue

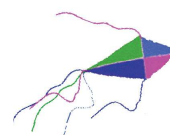
**NOTE:** il percorso formativo prevede 990 ore di lezione annue, comprensive delle ore di stage. Il monte-ore settimanale è di 30 ore di scuola

**PRE-REQUISITI RICHIESTI:** Motivazione alla professione di indirizzo; interesse nel settore della meccanica; impegno e applicazione nello studio; orientamento in uscita verso il mercato del lavoro; si accede al quarto anno solo se in possesso della qualifica triennale.

**COMPETENZE IN USCITA:** Elementi culturali di base, pianificazione e organizzazione del proprio lavoro, assistenza clienti, diagnosi tecnica e strumentale degli interventi sul veicolo a motore, riparazioni e collaudo.

In uscita dal quarto anno: gestione organizzativa del lavoro e autoimprenditorialità.

**POSSIBILI SBOCCHI LAVORATIVI O DI STUDIO:** inserimento nel mercato del lavoro in officine e industrie meccaniche, concessionarie e settore automobilistico sportivo.



**FORMAZIONE PROFESSIONALE**

TITOLO DI STUDIO: QUALIFICA PROFESSIONALE IN OPERATORE DEL BENESSERE

indirizzo ACCONCIATURA (PERCORSO TRIENNALE)

DIPLOMA DI TECNICO DELL'ACCONCIATURA (QUARTO ANNO DOPO LA QUALIFICA TRIENNALE)

MATERIE DI STUDIO	NUMERO ORE SETTIMANALI DI LEZIONE			
	CL.1 <sup>^</sup>	CL.2 <sup>^</sup>	CL.3 <sup>^</sup>	CL.4 <sup>^</sup>
Italiano Storia e Geografia	3	4	4	4
Inglese	2	2	2	3
Diritto ed Economia	1	2	2	2
Matematica e Scienze	4	4	4	3
Informatica	2	2	2	2
Psicologia della comunicazione				1
Tecniche di gestione d'Impresa				2
Igiene , Anatomia/Fisiologia	4	3	2	2
Dermatologia/Cosmetologia	2	2	1	1
Comunicazione nei processi di lavoro	1	1	1	
Laboratorio di Acconciatura	6	6	8	7
Sicurezza sul lavoro	1	1	1	1
Insegn. Radici Culturali	1	1	1	
Personalizzazione	1	1	1	
Attività Motorie	2	1	1	2
Stage presso imprese/artigiane		200 annue	200 annue	200 annue

NOTE: il percorso formativo prevede 990 ore di lezione annue, comprensive delle ore di stage. Il monte-ore settimanale è di 30 ore di scuola

PRE-REQUISITI RICHIESTI: motivazione alla professione di indirizzo; interesse nel settore della cura, del benessere e dell'estetica della persona; impegno e applicazione nello studio; orientamento in uscita verso il mercato del lavoro. Si accede al quarto anno solo se in possesso della qualifica triennale.

COMPETENZE IN USCITA: elementi culturali di base, accoglienza, assistenza clienti e competenze professionali (shampoo, piega, permanente e stiratura; colorazione, tagli e raccolti). In uscita dal quarto anno: gestione e promozione dell'esercizio (autoimprenditorialità), analisi del capello e del cuoio capelluto, trattamenti specifici sulla base di conoscenze tricologiche e cosmetologiche.

POSSIBILI SBocchi LAVORATIVI O DI STUDIO: inserimento nel mercato del lavoro in saloni di acconciatura, in centri benessere e in attività nel settore turistico (es: villaggi turistici). Il 4° anno con la specializzazione abilita alla apertura di un proprio esercizio commerciale.



## FORMAZIONE PROFESSIONALE

**TITOLO DI STUDIO:** QUALIFICA PROFESSIONALE IN OPERATORE DEL BENESSERE

**indirizzo** TRATTAMENTI ESTETICI (PERCORSO TRIENNALE)

DIPLOMA DI TECNICO DEI TRATTAMENTI ESTETICI (QUARTO ANNO DOPO LA QUALIFICA TRIENNALE)

MATERIE DI STUDIO	NUMERO ORE SETTIMANALI DI LEZIONE			
	CL.1 <sup>^</sup>	CL.2 <sup>^</sup>	CL.3 <sup>^</sup>	CL.4 <sup>^</sup>
Italiano Storia e Geografia	3	4	4	4
Inglese	2	2	2	3
Diritto ed Economia	1	2	2	2
Matematica e Scienze	4	4	4	3
Informatica	2	2	2	2
Psicologia della comunicazione				1
Tecniche di gestione d'Impresa				2
Igiene , Anatomia/Fisiologia	4	3	2	2
Dermatologia/Cosmetologia	2	2	1	1
Comunicazione nei processi di lavoro	1	1	1	
Laboratorio di Estetica	6	6	8	7
Sicurezza sul lavoro	1	1	1	1
Insegn. Radici Culturali	1	1	1	
Personalizzazione	1	1	1	
Attività Motorie	2	1	1	2
Stage presso imprese/artigiane		184 annue	240 annue	216 annue

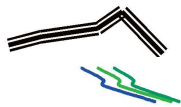
**NOTE:** il percorso formativo prevede 990 ore di lezione annue, comprensive delle ore di stage. Il monte-ore settimanale è di 30 ore di scuola

**PRE-REQUISITI RICHIESTI:** motivazione alla professione di indirizzo; interesse nel settore della cura, del benessere e dell'estetica della persona; impegno e applicazione nello studio; orientamento in uscita verso il mercato del lavoro. Si accede al quarto anno solo se in possesso della qualifica triennale.

**COMPETENZE IN USCITA:** elementi culturali di base, accoglienza, assistenza clienti e trattamenti estetici (manicure/pedicure estetica, epilazione, pulizia del viso, massaggio estetico manuale) In uscita dal quarto anno: gestione e promozione dell'esercizio (autoimprenditorialità), trattamenti specifici sulla base di conoscenze dermatologiche e cosmetologiche.

**POSSIBILI SBocchi LAVORATIVI O DI STUDIO:** inserimento nel mercato del lavoro in istituti di bellezza, in centri benessere, in attività nel settore turistico (es: villaggi turistici). Il 4° anno con la specializzazione abilita alla apertura di un proprio esercizio commerciale.





ISTITUTO DI ISTRUZIONE SUPERIORE  
“F. MENEGHINI” DI EDOLO

I  
I  
S  
F  
•  
M  
E  
N  
E  
G  
H  
I  
N  
I  
E  
D  
O  
L  
O



Via A. Morino 25048 - EDOLO (BS)

Telefono: 036471033 Fax: 036473175  
e-mail: [info@istitutomeneghini.it](mailto:info@istitutomeneghini.it)  
sito web [www: istitutomeneghini.it](http://www.istitutomeneghini.it)

Dirigente scolastico: Prof. Giovanni De Amicis

## LICEO SCIENTIFICO

TITOLO DI STUDIO: DIPLOMA DI LICEO SCIENTIFICO

MATERIE DI STUDIO	NUMERO ORE SETTIMANALI DI LEZIONE				
	CL.1 <sup>^</sup>	CL.2 <sup>^</sup>	CL.3 <sup>^</sup>	CL.4 <sup>^</sup>	CL.5 <sup>^</sup>
Lingua e letteratura italiana	4	4	4	4	4
Lingua e cultura latina	3	3	3	3	3
Lingua e cultura straniera	3	3	3	3	3
Storia e geografia	3	3			
Storia			2	2	2
Filosofia			3	3	3
Matematica	5	5	4	4	4
Fisica	2	2	3	3	3
Scienze naturali	2	2	3	3	3
Disegno e storia dell'arte	2	2	2	2	2
Scienze motorie e sportive	2	2	2	2	2
Religione cattolica o attività alternative	1	1	1	1	1

**NOTE:** l'orario settimanale è strutturato su cinque giorni dal lunedì al venerdì senza rientri pomeridiani.

L'Istituto propone percorsi di approfondimento e di sviluppo delle eccellenze nelle discipline scientifiche, con corsi extracurricolari da collocare nella mattinata del sabato, per un periodo limitato e compatibile con le esigenze degli studenti.

**PRE-REQUISITI RICHIESTI:** Interesse per lo studio, disponibilità ad ampliare i propri orizzonti culturali, curiosità per le innovazioni scientifiche, capacità di confrontarsi con fatti e sistemi di pensiero delle varie epoche storiche e delle diverse culture.

**COMPETENZE IN USCITA:** Il Liceo Scientifico è finalizzato all'approfondimento delle scienze e alla padronanza dei loro metodi. Lo studente durante il quinquennio potrà acquisire competenze specifiche nelle scienze matematiche, fisiche, chimiche e biologiche e anche padronanza dei contenuti fondamentali delle discipline umanistiche.

**POSSIBILI SBocchi LAVORATIVI O DI STUDIO:** il percorso di studi è prevalentemente orientato alla prosecuzione degli studi a livello universitario, senza escludere l'opportunità di inserimento nel mondo del lavoro.



# Novità

## LICEO AD INDIRIZZO SPORTIVO

**TITOLO DI STUDIO:** DIPLOMA DI “LICEO AD INDIRIZZO SPORTIVO” \*

Ipotesi di quadro orario

IN ATTESA DI AUTORIZZAZIONE DEFINITIVA

MATERIE DI STUDIO	NUMERO ORE SETTIMANALI DI LEZIONE				
	CL.1 <sup>^</sup>	CL.2 <sup>^</sup>	CL.3 <sup>^</sup>	CL.4 <sup>^</sup>	CL.5 <sup>^</sup>
Lingua e letteratura italiana	4	4	4	4	4
Lingua e cultura straniera	3	3	3	3	3
Storia e geografia	3	3			
Storia			2	2	2
Filosofia			2	2	2
Matematica**	5	5	4	4	4
Fisica	2	2	3	3	3
Scienze naturali***	3	3	3	3	3
Diritto ed economia dello sport			3	3	3
Scienze motorie e sportive	3	3	3	3	3
Discipline sportive	3	3	2	2	2
Relig. cattolica o Attività alternative	1	1	1	1	1

### NOTE:

\*\* Con Informatica nel Primo Biennio

\*\*\* Biologia, Chimica, Scienze della terra

\* Il corso è stato deliberato nel Piano Provinciale, si è in attesa di delibera definitiva da parte della Regione.

L'Istituto propone percorsi di approfondimento e di sviluppo delle eccellenze nelle discipline scientifiche, con corsi extracurricolari da collocare nella mattinata del sabato, per un periodo limitato e compatibile con le esigenze degli studenti.

**PRE-REQUISITI RICHIESTI:** Interesse per i valori propri della cultura sportiva, desiderio di sperimentare un'ampia gamma di attività motorie e sportive sia individuali che di squadra, disponibilità a confrontarsi con i compagni e a sperimentare nello sport ruoli diversi.

**COMPETENZE IN USCITA:** Al termine del percorso liceale lo studente, oltre a possedere solide competenze scientifiche, linguistiche e storico-filosofiche, avrà maturato la consapevolezza della propria corporeità intesa come conoscenza, padronanza e rispetto del proprio corpo; avrà consolidato i valori sociali dello sport; avrà raggiunto una buona preparazione motoria; avrà maturato un atteggiamento positivo verso uno stile di vita attivo; avrà acquisito norme, organizzative e tecniche, che regolamentano le principali e più diffuse pratiche sportive.

**POSSIBILI SBOCCHI LAVORATIVI O DI STUDIO:** il percorso degli studi è prevalentemente orientato alla prosecuzione degli studi a livello universitario, all'impegno sportivo a livello agonistico, senza escludere l'opportunità di inserimento nel mondo del lavoro.



**INDIRIZZO TECNICO**

Settore economico: Amministrazione, Finanza e Marketing (ex igea)

TITOLO DI STUDIO: DIPLOMA IN AMMINISTRAZIONE, FINANZA E MARKETING

MATERIE DI STUDIO	NUMERO ORE SETTIMANALI DI LEZIONE				
	CL.1 <sup>^</sup>	CL.2 <sup>^</sup>	CL.3 <sup>^</sup>	CL.4 <sup>^</sup>	CL.5 <sup>^</sup>
Lingua e letteratura italiana	4	4	4	4	4
Lingua inglese	3	3	3	3	3
Storia	2	2	2	2	2
Matematica	4	4	3	3	3
Diritto ed economia	2	2			
Scienze integrate (Scienza della Terra e Biologia)	2	2			
Scienze integrate (Fisica)	2				
Scienze integrate (Chimica)		2			
Geografia	3	3			
Informatica	2	2	2	2	
Seconda lingua comunitaria	3	3	3	3	3
Economia aziendale	2	2	6	7	8
Diritto			3	3	3
Economia politica			3	2	3
Scienze motorie e sportive	2	2	2	2	2
Religione cattolica o attività alternative	1	1	1	1	1

**NOTE:** l'orario settimanale è strutturato su cinque giorni dal lunedì al venerdì con un rientro pomeridiano.

L'Istituto propone percorsi di approfondimento e di sviluppo delle eccellenze in particolare nelle discipline economiche, con corsi extracurricolari da collocare, anche nella mattinata del sabato, per un periodo limitato e compatibile con le esigenze degli studenti, sono proposte inoltre esperienze di alternanza scuola-lavoro in periodo scolastico e di tirocinio in periodo estivo.

**PRE-REQUISITI RICHIESTI:** Lo studente deve evidenziare interesse verso le discipline linguistiche e scientifiche.

**COMPETENZE IN USCITA:** il diplomato ha competenze specifiche nel campo dei macrofenomeni economici nazionali ed internazionali, della normativa civilistica e fiscale, dei sistemi aziendali (organizzazione, pianificazione, programmazione, amministrazione, finanza e controllo), degli strumenti di marketing, dei prodotti assicurativo – finanziari e dell'economia sociale

**POSSIBILI SBocchi LAVORATIVI O DI STUDIO:** Il diplomato può proseguire gli studi presso tutte le Facoltà Universitarie o inserirsi nel mondo del lavoro in particolare nel settore finanziario e della contabilità.

## INDIRIZZO TECNICO

### Settore economico: Turismo(ex Istituto tecnico per il Turismo)

TITOLO DI STUDIO: DIPLOMA IN TURISMO

MATERIE DI STUDIO	NUMERO ORE SETTIMANALI DI LEZIONE				
	CL.1 <sup>^</sup>	CL.2 <sup>^</sup>	CL.3 <sup>^</sup>	CL.4 <sup>^</sup>	CL.5 <sup>^</sup>
Lingua e letteratura italiana	4	4	4	4	4
Lingua inglese	3	3	3	3	3
Storia	2	2	2	2	2
Matematica	4	4	3	3	3
Diritto ed economia	2	2			
Scienze integrate (Scienza della Terra e Biologia)	2	2			
Scienze integrate (Fisica)	2				
Scienze integrate (Chimica)		2			
Geografia	3	3			
Informatica	2	2			
Economia aziendale	2	2			
Seconda lingua comunitaria	3	3	3	3	3
Terza lingua straniera			3	3	3
Discipline turistiche e aziendali			4	4	4
Geografia turistica			2	2	2
Diritto e legislazione turistica			3	3	3
Arte e territorio			2	2	2
Scienze motorie e sportive	2	2	2	2	2
Religione cattolica o attività alternative	1	1	1	1	1

**NOTE:** l'orario settimanale è strutturato su cinque giorni dal lunedì al venerdì con un rientro pomeridiano. L'Istituto propone percorsi di approfondimento e di sviluppo delle eccellenze in particolare nelle discipline tecniche e linguistiche, con corsi extracurricolari da collocare, anche nella mattinata del sabato, per un periodo limitato e compatibile con le esigenze degli studenti, sono proposte inoltre esperienze di stage all'estero, scambi di classi, alternanza scuola-lavoro in periodo scolastico e di tirocinio in periodo estivo.

**PRE-REQUISITI RICHIESTI:** Lo studente deve evidenziare interesse verso le discipline linguistiche e scientifiche.

**COMPETENZE IN USCITA:** il diplomato ha competenze specifiche nel campo dei macrofenomeni economici nazionali ed internazionali, della normativa civilistica e fiscale, oltre a competenze specifiche nel comparto delle aziende del settore turistico. Opera nel settore produttivo con particolare attenzione alla valorizzazione e fruizione del patrimonio paesaggistico, artistico, culturale, artigianale, enogastronomico. Opera con professionalità ed autonomia nelle diverse tipologie di imprese turistiche.

**POSSIBILI SBocchi LAVORATIVI O DI STUDIO:** Il diplomato può proseguire gli studi presso tutte le Facoltà Universitarie o inserirsi nel mondo del lavoro in particolare nel settore turistico.



## INDIRIZZO TECNICO

SETTORE TECNOLOGICO: CHIMICA, MATERIALI E BIOTECNOLOGIE  
(ex professionale chimico - biologico)

TITOLO DI STUDIO: DIPLOMA IN CHIMICA, MATERIALI E BIOTECNOLOGIE  
(ARTICOLAZIONE BIOTECNOLOGIE AMBIENTALI)

	MATERIE DI STUDIO	NUMERO ORE SETTIMANALI DI LEZIONE				
		CL.1 <sup>^</sup>	CL.2 <sup>^</sup>	CL.3 <sup>^</sup>	CL.4 <sup>^</sup>	CL.5 <sup>^</sup>
L O D E N I G H E G N E M E F S	Lingua e letteratura italiana	4	4	4	4	4
	Lingua inglese	3	3	3	3	3
	Storia	2	2	2	2	2
	Matematica	4	4	3	3	3
	Diritto ed economia	2	2			
	Scienze integrate (Scienza della Terra e Biologia)	2	2			
	Scienze integrate (Fisica)	3	3			
	di cui Laboratorio di Fisica	2				
	Scienze integrate (Chimica)	3	3			
	di cui Laboratorio di Chimica	2				
	Tecnologie e tecniche di rappresentazione grafica	3	3			
	di cui Laboratorio di Tecnologie e tecniche di rappresentazione grafica	2				
	Tecnologie informatiche	3				
	di cui Laboratorio di Tecnologie informatiche	2				
	Scienze e tecnologie applicate		3			
	Complementi di matematica			1	1	
	Scienze motorie e sportive	2	2	2	2	2
	Religione cattolica o attività alternative	1	1	1	1	1
	Chimica analitica e strumentale			4	4	4
	Chimica organica e biochimica			4	4	4
	Biologia, microbiologia e tecnologie di controllo ambientale			6	6	6
	Fisica ambientale			2	2	3



**NOTE:** l'orario settimanale è strutturato su cinque giorni dal lunedì al venerdì con un rientro pomeridiano.

L'Istituto propone percorsi di approfondimento e di sviluppo delle eccellenze in particolare nel settore ambientale e sanitario, con corsi extracurricolari da collocare, anche nella mattinata del sabato, per un periodo limitato e compatibile con le esigenze degli studenti, sono proposte inoltre esperienze di alternanza scuola-lavoro in periodo scolastico e di tirocinio in periodo estivo.

**PRE-REQUISITI RICHIESTI:** Lo studente deve evidenziare interesse verso le discipline tecniche e scientifiche.

**COMPETENZE IN USCITA:** il diplomato ha competenze nel campo delle analisi chimico-biologiche, nei processi di produzione, negli ambito chimico, merceologico, biologico, farmaceutico, ambientale, biotecnologico e microbiologico, dei materiali e del monitoraggio dell'ambiente nella gestione e nel controllo dei processi, nella gestione e manutenzione di impianti chimici, tecnologici e biotecnologici, per l'analisi e il controllo dei reflui, nella gestione della sicurezza degli ambienti di lavoro, del miglioramento della qualità dei prodotti, dei processi e dei servizi.

**POSSIBILI SBocchi LAVORATIVI O DI STUDIO:** il diplomato può proseguire gli studi presso tutte le Facoltà Universitarie o inserirsi nel mondo del lavoro nel settore dell'industria chimica e della sanità.



**INDIRIZZO TECNICO**

settore tecnologico: costruzioni, ambiente e territorio  
(ex geometri – progetto cinque)

TITOLO DI STUDIO: DIPLOMA IN COSTRUZIONI, AMBIENTE E TERRITORIO

O L O D E I N I G H E N E M F S I	MATERIE DI STUDIO	NUMERO ORE SETTIMANALI DI LEZIONE				
		CL.1 <sup>^</sup>	CL.2 <sup>^</sup>	CL.3 <sup>^</sup>	CL.4 <sup>^</sup>	CL.5 <sup>^</sup>
	Lingua e letteratura italiana	4	4	4	4	4
	Lingua inglese	3	3	3	3	3
	Storia	2	2	2	2	2
	Matematica	4	4	3	3	3
	Diritto ed economia	2	2			
	Scienze integrate (Scienza della Terra e Biologia)	2	2			
	Scienze integrate (Fisica)	3	3			
	di cui Laboratorio di Fisica	1	1			
	Scienze integrate (Chimica)	3	3			
	di cui Laboratorio di Chimica	1	1			
	Tecnologie e tecniche di rappresen- tazione grafica	3	3			
	di cui Laboratorio di Tecnologie e tecniche di rappresentazione grafica	2				
	Tecnologie informatiche	3				
	di cui Laboratorio di Tecnologie informatiche	2				
	Scienze e tecnologie applicate		3			
	Complementi di matematica			1	1	
	Gestione del cantiere e Sicurezza dell'ambiente di lavoro			2	2	2
	Scienze motorie e sportive	2	2	2	2	2
	Religione cattolica o attività alternative	1	1	1	1	1
	Progettazione, Costruzione e Impianti			7	6	7
	Geopedologia, Economia ed Estimo			3	4	4
	Topografia			4	4	4

**NOTE:** l'orario settimanale è strutturato su cinque giorni dal lunedì al venerdì con un rientro pomeridiano.

L'Istituto propone percorsi di approfondimento e di sviluppo delle eccellenze nel settore della sicurezza, della bioarchitettura e della cartografia tematica, con corsi curriculari ed extracurriculari da collocare, anche nella mattinata del sabato, per un periodo limitato e compatibile con le esigenze degli studenti, sono proposte inoltre esperienze di alternanza scuola-lavoro in periodo scolastico e di tirocinio in periodo estivo.

**PRE-REQUISITI RICHIESTI:** Lo studente deve evidenziare interesse verso le discipline tecniche e scientifiche.

**COMPETENZE IN USCITA:** il diplomato ha competenze nel campo dei materiali, nell'impiego degli strumenti di rilievo, nell'uso dei mezzi informatici, nella valutazione tecnica ed economica dei beni; possiede capacità grafiche e progettuali in campo edilizio e capacità relative all'organizzazione del cantiere, alla sicurezza nei luoghi di lavoro, alla gestione degli impianti, al rilievo topografico, alla stima di terreni e fabbricati, all'amministrazione di immobili e allo svolgimento di operazioni catastali.

**POSSIBILI SBOCCHI LAVORATIVI O DI STUDIO:** il diplomato può proseguire gli studi presso tutte le Facoltà Universitarie o inserirsi nel mondo del lavoro nel settore delle costruzioni.



**INDIRIZZO PROFESSIONALE**  
**Servizi per l'Agricoltura e lo Sviluppo Rurale**  
**(ex professionale agroambientale)**

TITOLO DI STUDIO: DIPLOMA IN SERVIZI PER L'AGRICOLTURA E LO SVILUPPO RURALE

MATERIE DI STUDIO	NUMERO ORE SETTIMANALI DI LEZIONE				
	CL.1 <sup>^</sup>	CL.2 <sup>^</sup>	CL.3 <sup>^</sup>	CL.4 <sup>^</sup>	CL.5 <sup>^</sup>
Lingua e letteratura italiana	4	4	4	4	4
Lingua inglese	3	3	3	3	3
Storia	2	2	2	2	2
Matematica	4	4	3	3	3
Diritto ed economia	2	2			
Scienze integrate (Scienza della Terra e Biologia)	2	2			
Scienze integrate (Fisica) di cui in compresenza	2	2			
Scienze integrate (Chimica) di cui in compresenza	2	2			
Tecnologie dell'informazione e della comunicazione	2	2			
Ecologia e Pedologia	3	3			
Laboratori tecnologici ed esercitazioni	3	3			
Biologia applicata			3		
Chimica applicata e processi di trasformazione			2	2	
Tecniche di allevamento vegetale e ani- male			2	3	
Agronomia del territorio montano e si- stemazioni idraulico-forestali			3	2	4
Economia agraria e legislazione di set- tore			3	3	5
Sociologia rurale, valorizzazione e svi- luppo del territorio montano				2	3
Silvicoltura e utilizzazione forestali			4	3	3
Gestione di parchi, aree protette e as- sessmento forestale				2	2
Scienze motorie e sportive	2	2	2	2	2
Religione cattolica o attività alternative	1	1	1	1	1

**NOTE:** l'orario settimanale è strutturato su cinque giorni dal lunedì al venerdì con un rientro pomeridiano.

L'Istituto propone percorsi di approfondimento e di sviluppo delle eccellenze nel settore ambientale montano; sono proposte inoltre esperienze di alternanza scuola-lavoro in periodo scolastico e di tirocinio in periodo estivo.

**PRE-REQUISITI RICHIESTI:** Lo studente deve evidenziare sensibilità ambientale.

**COMPETENZE IN USCITA:** il diplomato sa operare scelte tecniche relative alla conservazione dell'equilibrio del territorio in specifico montano, alla produzione e alla trasformazione di prodotti agro-zootecnici; è in grado di attivare gestioni aziendali e fornire orientamenti produttivi e trasformativi legati al territorio e alle esigenze di mercato, alla valorizzazione del turismo locale e lo sviluppo dell'agriturismo.

**POSSIBILI SBocchi LAVORATIVI O DI STUDIO:** impiego in Enti di gestione e salvaguardia del territorio; proseguire gli studi in tutte le Facoltà Universitarie.



## MANUTENZIONE ED ASSISTENZA TECNICA, INDIRIZZO ELETTRICO

TITOLO DI STUDIO: DIPLOMA QUINQUENNALE DI STATO

### QUADRO ORARIO AREA COMUNE

DISCIPLINE	NUMERO ORE SETTIMANALI DI LEZIONE				
	CL.1 <sup>^</sup>	CL.2 <sup>^</sup>	CL.3 <sup>^</sup>	CL.4 <sup>^</sup>	CL.5 <sup>^</sup>
Lingua e letteratura italiana	4	4	4	4	4
Lingua inglese	3	3	3	3	3
Storia	2	2	2	2	2
Matematica	4	4	3	3	3
Diritto ed economia	2	2			
Scienze integrate (Scienze della Terra e Biologia)	2	2			
Scienze motorie e sportive	2	2	2	2	2
Religione cattolica o attività alternative	1	1	1	1	1
<b>Totale ore</b>	<b>20</b>	<b>20</b>	<b>15</b>	<b>15</b>	<b>15</b>
Attività e insegnamenti obbligatori di indirizzo	12	12	17	17	17
<b>TOTALE COMPLESSIVO ORE</b>	<b>32</b>	<b>32</b>	<b>32</b>	<b>32</b>	<b>32</b>

### QUADRO ORARIO attività e insegnamenti obbligatori di indirizzo

DISCIPLINE	NUMERO ORE SETTIMANALI DI LEZIONE				
	CL.1 <sup>^</sup>	CL.2 <sup>^</sup>	CL.3 <sup>^</sup>	CL.4 <sup>^</sup>	CL.5 <sup>^</sup>
Tecnologie e tecniche di rappresentazione grafica	3	3			
Scienze integrate (Fisica)	2	2			
<i>di cui in compresenza</i>		2*			
Scienze integrate (Chimica)	2	2			
<i>di cui in compresenza</i>		2*			
Tecnologie dell'informazione e della comunicazione	2	2			
Laboratori tecnologici ed esercitazioni	3**	3**	4**	3**	3**
Tecnologie meccaniche e applicazioni			5	5	3
Tecnologie elettrico-elettroniche e applicazioni			5	4	3
Tecnologie e tecniche di installazione e di manutenzione			3	5	8
<b>Totale ore</b>	<b>12</b>	<b>12</b>	<b>17</b>	<b>17</b>	<b>17</b>
<i>di cui in compresenza</i>		4*		12*	16*

Note

\* attività di laboratorio con l'insegnante tecnico-pratico;

\*\* insegnamento affidato al docente tecnico-pratico;

**I pre-requisiti richiesti:** questo tipo di indirizzo risulta particolarmente adatto ad allievi portati per l'applicazione e l'approfondimento tecnico-pratico in ambito impiantistico

**Competenze in uscita:**

1. Comprendere, interpretare e analizzare schemi di impianti.
2. Utilizzare, attraverso la conoscenza e l'applicazione della normativa sulla sicurezza, strumenti e tecnologie specifiche.
3. Utilizzare la documentazione tecnica prevista dalla normativa per garantire la corretta funzionalità di apparecchiature, impianti e sistemi tecnici per i quali cura la manutenzione.
4. Individuare i componenti che costituiscono il sistema e i vari materiali impiegati, allo scopo di intervenire nel montaggio, nella sostituzione dei componenti e delle parti, nel rispetto delle modalità e delle procedure stabilite.
5. Utilizzare correttamente strumenti di misura, controllo e diagnosi, eseguire le regolazioni dei sistemi e degli impianti .
6. Garantire e certificare la messa a punto degli impianti e delle macchine a regola d'arte, collaborando alla fase di collaudo e installazione .
7. Gestire le esigenze del committente, reperire le risorse tecniche e tecnologiche per offrire servizi efficaci e economicamente correlati alle richieste.

**Sbocchi lavorativi:** il diplomato potrà lavorare come: dipendente presso aziende di impiantistica elettrica ed elettronica, tecnico manutentore presso industrie ed enti pubblici, libero professionista come installatore e manutentore di impianti elettrici civili, industriali e di automazione. Potrà proseguire gli studi presso facoltà universitarie in ambito tecnico o istituti di formazione superiore.





ISTITUTO DI ISTRUZIONE SUPERIORE  
“SAINT GEORGE SCHOOL”  
DARFO BOARIO TERME



Via Cimavilla n .11 25047 - DARFO BOARIO TERME (BS)

Telefono: 0364536046 Fax: 0364526297  
e-mail: [info@saintgeorge.it](mailto:info@saintgeorge.it)  
sito web: [www.saintgeorge.it](http://www.saintgeorge.it)

Dirigente scolastico: Prof. Giuseppe Rescigno



## INDIRIZZO TECNICO

settore tecnologico ad ind. informatica e telecomunicazioni artic. informatica

TITOLO DI STUDIO: DIPLOMA DI PERITO INFORMATICO

MATERIE DI STUDIO	NUMERO ORE SETTIMANALI DI LEZIONE				
	CL.1^	CL.2^	CL.3^	CL.4^	CL.5^
Lingua e letteratura italiana	4	4	4	3	3
Lingua inglese	3	3	3	3	3
Storia	2	2	2	2	2
Matematica e complementi	4	4	4	5	3
Diritto ed economia	2	2			
Scienze	2	2			
Scienze motorie e sportive	2	2	2	2	2
Religione cattolica o Attività alternative	1	1	1	1	1
Fisica e Laboratorio	3	3			
Chimica e Laboratorio	3	3			
Tecnologie e tecniche di rappresentazione	3	3			
Statistica e Laboratorio				2	3
Telecomunicazioni	3				
Tecn. e Progetti. Sist. Inf.			3		
Elettronica e Laboratorio				5	5
Informatica e Laboratorio	3	3	6	4	5
Sistemi e reti			4	5	5

**PRE-REQUISITI RICHIESTI:** diploma Licenza Media

**COMPETENZE IN USCITA:** collabora all'analisi di sistemi di vario genere, alla progettazione di programmi applicativi e alla progettazione di sistemi industriali e di telecomunicazione. Sviluppa piccoli pacchetti software nell'ambito di applicazioni di vario genere, come sistemi di acquisizione ed elaborazione dati, banche dati, calcolo tecnico scientifico, sistemi gestionali. Progetta piccoli sistemi di elaborazione dati. Pianifica lo sviluppo delle risorse informatiche in piccole realtà produttive. Assiste gli utenti di sistemi di elaborazione dati fornendo loro consulenza e formazione di base sul software e sull'hardware.

**POSSIBILI SBocchi LAVORATIVI O DI STUDIO:** il diploma di Perito Informatico consente di iscriversi a tutte le facoltà universitarie; partecipare a concorsi per cui è richiesto un diploma di scuola media secondaria; trovare occupazione presso industrie private come tecnici e capo-tecnici; insegnare negli Istituti tecnici e professionali come insegnanti tecnico-pratici; collaborare all'analisi di sistemi di vario genere ed alla progettazione dei programmi applicativi; collaborare, per quanto riguarda lo sviluppo del software, alla progettazione di sistemi industriali e di telecomunicazione; sviluppare piccoli pacchetti software; progettare piccoli sistemi di elaborazione dati; pianificare lo sviluppo delle risorse informatiche in piccole realtà produttive; curare l'esercizio di sistemi di elaborazione dati; assistere gli utenti dei sistemi di elaborazione dati; fornire consulenze e formazione di base sul software e sull'hardware.





CENTRO DI FORMAZIONE PROFESSIONALE  
“GIUSEPPE ZANARDELLI”  
SEDE DI PONTE DI LEGNO

C.F.F.P. GIUSEPPE ZANARDELLI PONTE DI LEGNO



Via F.lli Calvi 25056 - PONTE DI LEGNO

Telefono: 036491390 - 036491241 Fax: 0364-900466  
e-mail: [segreteria.pontedilegno@cfpzanardelli.it](mailto:segreteria.pontedilegno@cfpzanardelli.it)  
sito web: [www.cfpzanardelli.it](http://www.cfpzanardelli.it)

Dirigente scolastico: Dott. Luca Melino

TITOLO DI STUDIO: QUALIFICA DI OPERATORE DELLA RISTORAZIONE

MATERIE DI STUDIO	NUMERO ORE SETTIMANALI DI LEZIONE			
	CL.1 <sup>^</sup>	CL.2 <sup>^</sup>	CL.3 <sup>^</sup>	CL.4 <sup>^</sup>
Lingua Italiana	3	2	2	3
Lingua Inglese	2	2	3	3
Economia/Diritto	1	1	1	2
Storia/geografia	1	1	1	2
Sicurezza/ambiente	1	1	1	
Matematica	3	2	2	4
Scienze	2	1	1	2
Informatica	2	2	2	3
Sicurezza	1	2	1	
Igiene/scienza alimentazione	1	1	1	
Scienze e tecnologia alimentare	1	1	2	
Laboratorio sala/cucina	8	8	8	
IRC	1	1	1	1
Scienze Motorie	1	1	1	2
Francese		1	1	1
Tedesco				1
Area Tecnico Professionale				9

**NOTE:** i percorsi IFP sono caratterizzati da: periodi di stages dal 2<sup>^</sup> anno, da quattro a sette settimane, a volte anche all'estero.

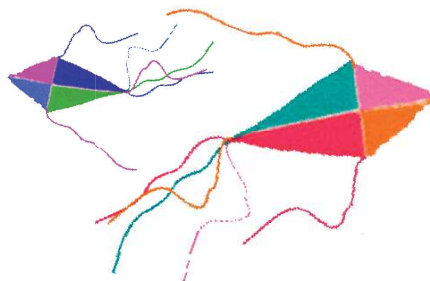
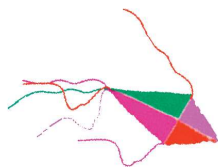
La qualifica è riconosciuta in tutto il territorio Nazionale ed è valida per l'iscrizione al REC.

**PRE-REQUISITI RICHIESTI:** licenza scuola media inferiore, predisposizione alle attività pratiche nel campo della ristorazione.

**COMPETENZE IN USCITA:** figura professionale in grado organizzare, gestire e realizzare diverse tipologie di menù (CUCINA) e di gestire in parziale autonomia le principali operazioni di accoglienza e affiancamento al cliente nel servizio al tavolo e del comparto ristorativo-ricettivo (SALA-BAR).

**POSSIBILI SBOCCHI LAVORATIVI O DI STUDIO:** addetto servizi sala bar-preparazione pasti, cucina. A seguito del conseguimento della qualifica professionale gli allievi possono: iscriversi al 4<sup>^</sup> anno Regionale.





La pubblicazione è stata realizzata con il contributo  
dell'Assessorato alla Cultura e Istruzione della  
Comunità Montana  
di Valle Camonica

